



Os'mose ASBL

Fascicule de travail avec les familles d'accueil

Projet Erasmus n° 2023-1-HU01-KA210-ADU-000159639

Table des matières

1. OS'MOSE	4
1.1. HISTORIQUE	4
1.2. TYPES DE CHIENS	4
1.2.1. CHIENS D'AIDE POUR PERSONNES A MOBILITE REDUITE.....	4
1.2.2. CHIENS D'ALERTE POUR LES PERSONNES DIABETIQUES	4
1.2.3. CHIENS D'ALERTE POUR LES PERSONNES EPILEPTIQUES	5
1.2.4. CHIEN D'EVEIL POUR LES ENFANTS	5
1.2.5. FACILITY DOG	5
1.3. CRITERES POUR OBTENIR UN CHIEN D'ASSISTANCE	6
1.4. PHILOSOPHIE DE TRAVAIL	6
1.5. RACE / ELEVEURS	6
1.6. FONCTIONNEMENT / PARTICULARITE	7
1.7. TAUX DE REUSSITE / REFORMES DES CHIENS	7
2. PARCOURS FAMILLES D'ACCUEIL	8
2.1. CONDITIONS	8
2.2. PROCEDURE	9
2.3. AVANT D'AVOIR LE CHIEN	9
2.4. ENTRAINEMENTS	10
2.5. SOCIALISATION	10
2.6. SUIVI SANTE	11
2.6.1. PARTENARIAT FAC	11
2.7. COUTS + PRISE EN CHARGE	12
3. TRAVAIL QUOTIDIEN AVEC LES FAMILLES D'ACCUEIL	13
3.1. INSTRUCTRICE REFERENTE	13
3.2. RENCONTRES COLLECTIVES	13
3.3. RENCONTRES INDIVIDUELLES	13
3.4. LES COMMANDES	14
3.5. RENCONTRE FUTUR BENEFICIAIRE	14
3.6. LE TRAVAIL POUR ET AVEC LE BENEFICIAIRE	15
3.7. LES EVALUATIONS	16
4. ANNEXES	17
4.1. ANNEXE A : ENGAGEMENT FAMILLE ACCUEIL	17
4.2. ANNEXE B : RGPD	18

4.3.	ANNEXE C : AUTORISATION PUBLICATION (CONSENTEMENT PHOTO).....	19
4.4.	ANNEXE D : CHARTE FAMILLE D'ACCUEIL	20
4.5.	ANNEXE E : CONVENTION DE PLACEMENT	21
4.6.	ANNEXE F : GUIDE FAMILLE D'ACCUEIL	23
4.7.	ANNEXE G : FASCICULE COMMANDES FAMILLES D'ACCUEIL.....	70

1. Os'mose

1.1. Historique

Os'mose est une association à but non-lucratif créée en 2010 reconnue officiellement par le gouvernement belge en tant qu'ASBL (Association Sans But Lucratif). Dès sa création, Os'mose a formé des chiens d'aide pour les personnes en chaise roulante, pratiquait des cynoactivités® et gérait. Au cours des années, l'association a augmenté le panel de ses chiens pour aider désormais les personnes épileptiques, diabétiques, les enfants atteints de maladies rares/orphelines ou les chiens pour des projets spécifiques. Tous ces types de chiens seront décrits au point suivant.

Comme toute association, Os'mose a débuté uniquement grâce à l'investissement de nombreux bénévoles. Désormais, elle peut s'appuyer sur le travail de 5 employés, mais les bénévoles sont toujours essentiels pour la gestion quotidienne.

1.2. Types de chiens

Os'mose forme actuellement (2023) 5 types de chiens différents :

1.2.1. Chiens d'aide pour personnes à mobilité réduite

Ces chiens accompagnent principalement des personnes en chaise roulante, mais ils pourraient aussi aider des personnes qui marchent (encore) mais en éprouvant de grandes difficultés ou atteints d'une maladie évolutive en sachant que la personne sera à terme en chaise roulante.

Les qualités principales de ces chiens sont d'être très calme en public, de ne pas tirer en laisse et d'apporter tous les objets tombés ou hors de portée de main. En plus de ces commandes de base, les chiens peuvent être capables d'ouvrir/fermer des portes, appuyer sur des boutons pour allumer/éteindre une lumière ou appeler un ascenseur, mais encore aider à déshabiller ou à transporter un panier à linge d'une pièce à une autre.

1.2.2. Chiens d'alerte pour les personnes diabétiques

Comme le nom l'indique, ces chiens aident les personnes atteintes de diabète. Ces chiens sont entraînés pour prévenir les futurs hypo ou hyper glycémie de la personne bénéficiaire.

C'est vrai qu'il existe capteurs qui mesurent le taux de glycémie dans le sang. Certains sont même directement reliés à une pompe à insuline. Mais il y a toujours des inconvénients à tout, y compris à la technologie.

En effet les machines peuvent dysfonctionner, mais aussi elles sont souvent en retard. Les mesures donnent souvent les indications d'une mesure prise quelques minutes plus tôt et ne mesurent que toutes les 15 minutes environ. Cela signifie qu'il peut y avoir une chute brusque sans que la personne soit avertie.

Cela ne pourra pas arriver avec un chien. En effet, son odorat fonctionnant en permanence, il peut saisir instantanément le changement d'état de la personne et la prévenir tout aussi rapidement que sa glycémie va chuter/grimper alors même que la machine donnera encore un taux normal.

1.2.3. Chiens d'alerte pour les personnes épileptiques

On peut parler de chien de réponse ou de chien d'alerte.

Bien que l'odorat joue un grand rôle dans la détection des futures crises, ce n'est pas le seul élément et à l'heure actuelle nous ne savons pas encore comment/pourquoi un chien est capable de détecter une crise d'épilepsie. C'est pourquoi nous nous engageons en premier lieu à former des chiens de réponse. C'est-à-dire des chiens qui sont entraînés à réagir en cas de perte de connaissance. En outre les chiens peuvent amener une pochette de médicaments, appuyer sur un bouton alarme pour prévenir un membre de la famille ou les secours ou encore stimuler au réveil.

Ensuite si la relation est suffisamment bonne entre le bénéficiaire et son chien (et avec un nombre de crises suffisant) alors le chien commencera certainement à prévenir son binôme d'une future perte de connaissance.

1.2.4. Chien d'éveil pour les enfants

Ces chiens peuvent être formés tant pour des enfants atteints du trouble du spectre autistique que des enfants atteints de maladies rares ou orphelines.

Ces chiens peuvent offrir différentes fonctions, mais ils sont principalement formés pour aider à améliorer la communication ou la motricité tout en permettant à chaque enfant d'affronter le monde extérieur avec plus de sérénité.

1.2.5. Facility Dog

Contrairement aux chiens d'assistance qui sont formés pour aider une seule personne, ces chiens à projets spécifiques sont gérés par une personne (la personne de référence) mais ils permettront d'aider plusieurs personnes comme dans les exemples suivants :

- Chiens d'institution : se rendent dans une maison de retraite ou un service de jour ou résidentiel pour personnes handicapées. Ces chiens permettent de travailler la motricité fine, la marche ou encore la communication sans oublier que le chien est un formidable trait d'union relationnel.
- Assistance judiciaire : ces chiens accompagnent des policiers dans le cadre de leur fonction. Il s'agit de policiers qui font partie de services spéciaux comme l'assistance d'aide aux victimes ou les auditions dans des cas de faits de mœurs. Les

chiens permettent d'adoucir l'arrivée au commissariat ou de permettre d'avoir des auditions moins stressantes.

1.3. Critères pour obtenir un chien d'assistance

Critères communs à tous les chiens formés par Os'mose :

- Avoir un jardin clôturé
- S'engager à venir 2 fois par semaine pendant environ un an chez Os'mose (6 mois avant d'avoir son chien et 6 mois après)
- S'engager à bien entretenir et traiter son futur chien durant toute sa vie

Critères spécifiques pour obtenir :

- Un chien d'aide ou un chien d'éveil :
 - o Habiter à moins de 100 km autour du centre Os'mose
 - o Avoir besoin de gagner en autonomie
- Un chien d'alerte diabète : être diabétique de type 1 (insulino dépendant)
- Un chien pour une personne épileptique : faire plusieurs crises par mois

1.4. Philosophie de travail

Le respect du bien-être au sein des binômes humain/chien est au cœur de la philosophie de l'association. Les vertus essentielles sont toujours la bienveillance, la complicité, la patience et la compréhension ; le renforcement positif en est le dénominateur commun.

Les chiens d'assistance en famille d'accueil sont travaillés selon le rythme de chacun et la famille d'accueil est au centre du projet ; le chien reste en effet au sein de son milieu d'accueil jusqu'à la fin de sa formation. Durant les six derniers mois, la famille d'accueil est intégrée au processus final avec le.la futur.e bénéficiaire et l'instructrice.

Lorsque le chien arrive chez son.ssa bénéficiaire, il reçoit un suivi spécifique et personnalisé durant plusieurs mois faisant de lui un "chien sur mesure"

Ce travail, fruit de nombreuses formations, de maints échanges et de remises en question perpétuelles, fait aujourd'hui de l'association, une référence tant au niveau national qu'international.

1.5. Race / éleveurs

Bien qu'ayant essayé d'autres races, Os'mose travaille désormais exclusivement avec des chiens du groupe des Retriever : Golden (la majorité de nos chiens), Labrador, Flatcoated.

L'association collabore avec plusieurs éleveurs familiaux (régulièrement les mêmes) pour s'assurer de la qualité des chiens tant du côté physique que comportemental.

Nous avons une personne bénévole qui est en contact avec tous les éleveurs de Belgique et quelques-uns hors frontière. Cette personne veille à ce que les chiens soient issus des meilleures lignées correspondant évidemment à nos besoins spécifiques.

Nous testons les chiens à l'âge de 6-7 semaines pour estimer leur comportement futur potentiel.

1.6. Fonctionnement / particularité

À notre connaissance, nous sommes les seuls à fonctionner de cette manière : le futur chien d'assistance restera durant toute sa formation au sein de la même famille d'accueil. Cette dernière est chargée de donner toute la socialisation et toutes les commandes spécifiques pour la future fonction du chien.

C'est une grande responsabilité pour les familles d'accueil, mais évidemment elles sont accompagnées puisque les instructrices les voient en moyenne deux fois par semaine.

À la fin de la formation, un travail en triangle « famille d'accueil – bénéficiaire – instructrice » permettra de finaliser le projet de la meilleure des manières. Tout ceci sera expliqué ci-après.

1.7. Taux de réussite / réformes des chiens

Grâce à la particularité de notre travail, nous avons un taux de réussite d'en moyenne 85%. Cela est possible grâce à plusieurs facteurs :

- Avoir plusieurs possibilités pour le métier du chien (aide, alerte, éveil, spécifique)
- Travailler en étroite collaboration avec de supers éleveurs
- Suivre les chiens (et donc les familles d'accueil) de très près dès le départ et donc de pouvoir rapidement ajuster la formation si nous voyons des soucis.

2. Parcours familles d'accueil

Comme évoqué dans le point précédent, les futurs chiens d'assistance – peu importe leur orientation - sont formés entièrement par les familles d'accueil. Cela demande un grand engagement/ investissement de leur part et donc des critères spécifiques pour les accueillir.

2.1. Conditions

En premier lieu, avoir déjà eu un chien ou être éducateur canin n'est pas un prérequis pour être famille d'accueil. En effet si avoir eu un chien précédemment permet souvent d'avoir un minimum de bon feeling, cela peut également drainer de mauvaises habitudes qu'il faut dès lors ôter. Partir d'une page vierge est donc parfois plus intéressant.

Les 2 critères les plus importants sont donc la proximité : nous travaillons avec des familles d'accueil qui habitent maximum à 50 km de notre centre. Ensuite c'est le temps à disposition. Durant une période, nous demandions que les familles ne travaillent pas à temps plein, mais on s'est rendu compte que ce point n'était pas révélateur de l'engagement. En effet, parfois des personnes travaillant à mi-temps ne trouvent pas le temps ni la volonté nécessaire à s'engager à fond dans un projet là où des personnes travaillant à temps plein y arrivent parfaitement.

Dès lors nous travaillons différemment et échangeons beaucoup avec les personnes désirant être famille d'accueil lors du premier entretien.

Par exemple, nous leur demandons de remplir la grille suivante (idem pour les personnes désirant recevoir un chien d'assistance d'ailleurs) :

Lundi	Mardi	Mercredi	Jeudi	Vendredi	Samedi	Dimanche

Lorsque la grille est remplie avec les activités quotidiennes (travail, loisirs, enfants ...) nous leur demandons d'insérer les moments avec le chien (les promenades, temps de travail, rendez-vous avec instructrices Os'mose, visites chez vétérinaire...)

De même nous leur demandons s'ils ont déjà averti le travail (ou l'école pour les étudiants) de la venue potentielle du chien.

Après avoir complété ce tableau, cela permet de voir si la gestion du temps avec un chien en formation est possible ou non.

Il peut s'agir d'une personne seule, comme d'un couple comme d'une famille.

On autorise à ce que deux personnes travaillent le chien en même temps, mais jamais trois. Ça peut être les deux personnes du couple comme un parent et son enfant, si celui-ci est suffisamment mature.

2.2. Procédure

1. La personne intéressée nous contacte par téléphone, e-mail et/ou remplit le formulaire sur le site internet. Si la personne répond aux premières conditions (habiter tout près, être prêt – sur papier – à s’engager) alors on passe à l’étape suivante.
2. La personne chargée de projet rencontre la famille d’accueil potentielle. On parcourt la demande et les motivations, on remplit la grille horaire mentionnée précédemment. On va également donner une clé USB avec des vidéos parlant du parcours de familles d’accueil et un papier retraçant les grandes lignes de l’engagement d’une famille d’accueil. (voir annexe A) On demande ensuite que la personne (ou les personnes) nous recontacte dans un délai de 15 jours pour nous dire si elle est prête à passer à l’étape suivante.
3. La personne vient au centre pour faire une séance de travail individuelle (avec un chien en formation ou un chien ambassadeur) et discuter avec les instructrices. Si ça se passe bien pour les deux parties alors on peut s’engager ensemble.

2.3. Avant d’avoir le chien

- Choix du nom. Sauf si un chien est sponsorisé (financièrement) ou parrainé (par une célébrité), nous demandons à la famille d’accueil de choisir le prénom du chiot, mais avec tout de même certaines conditions :
 - o Commence par la lettre définie (en 2024 = P, 2025 = Q ...)
 - o Au maximum deux syllabes
 - o Pas de prénom humain
 - o Attention à la signification du prénom (pas de Jump, ou Flèche ou Fou...)
- Cours théorique. Quelques semaines avant l’arrivée du chiot à la maison, la famille d’accueil viendra plusieurs fois chez Os’mose pour suivre une leçon théorique dans laquelle elle recevra les bases élémentaires pour s’occuper du chiot/chien. Avec un focus particulier pour le suivi de la santé et ce qu’on peut faire ou pas avec un futur chien d’assistance. Les familles d’accueil recevront alors le guide des familles d’accueil. (Annexe F)
- Séances pratiques. Après avoir suivi la leçon théorique, les futures familles d’accueil viendront trois fois chez Os’mose. Le but est de commencer le travail avec l’éducatrice référente (chaque famille d’accueil est suivie par la même instructrice du début à la fin de la formation du chien). Les personnes travailleront avec, si possible, d’abord un chien facile puis un moins facile lors de deux séances individuelles. Ensuite elles viendront une fois aux cours collectifs du samedi matin.
- Recevoir le matériel. Lors d’un passage au centre pour le travail individuel, les familles d’accueil recevront tout le matériel nécessaire pour recevoir le chiot à la maison :
 - o 2 gamelles
 - o 1 longe

- 1 pochette + friandises
- 1 cage
- 1 carpeppe
- 1 brosse
- Collier
- Tapis lechage
- Jeu tug + jeux autres
- Journal de bord
- Fascicule ordres
- Friandises masticatoire
- 1 sac de nourriture + bac Royal Canin

Plus tard, quand on commence le clicker : clicker + laisse

On donne la cape aux familles d'accueil seulement après qu'elles aient fait une (ou 2 si nécessaire) sortie « stressante » (en public) avec les instructrices.

- Elles signeront également tous les papiers nécessaires :
 - RGPD (annexe B)
 - Autorisation publication (consentement photo) (annexe C)
 - Charte (voir annexe D).
 - Le jour où le chiot arrive à la maison, nous signons une convention de placement (voir annexe E)

2.4. Entraînements

Dès l'arrivée du chiot à la maison, la famille d'accueil aura au minimum deux cours par semaine : un cours individuel et un cours collectif. Les cours collectifs se donnent majoritairement au centre Os'mose. Les cours individuels peuvent être chez Os'mose, dans la maison de la famille d'accueil, dans une gare ferroviaire, un centre commercial ou encore au centre-ville ou dans un parc. Évidemment, si cela est nécessaire ou en fonction des commandes à apprendre, les rendez-vous seront plus réguliers entre les familles d'accueil et les instructrices.

2.5. Socialisation

La socialisation est évidemment une période très importante pour tous les chiots, mais nous devons veiller à ce que cela se fasse progressivement. En effet un excès de socialisation ou une mauvaise intégration dans la vie peuvent entraîner de graves conséquences comme des peurs irrécupérables.

C'est pourquoi nous avons décidé depuis peu de ne plus donner de cape (harnais de travail) aux familles d'accueil dès l'arrivée du chiot à la maison. Ainsi les instructrices feront la/les première(s) sortie(s) « stressante(s) » (ville, commerce,...) se fera/ont avec une instructrice. C'est seulement lorsque celle-ci sera satisfaite du comportement du chiot en extérieur que la famille recevra le harnais et pourra ainsi aller socialiser le chiot elle-même.

Voici une grille pour aider les familles d'accueil à bien socialiser les chiots (elle se trouve dans le guide des familles d'accueil).

Transport	Train	Commerces	Vêtements	Autre – divers	Escalateurs
	Bus		Pour animaux		Ascenseurs
	Tram (facultatif)		Grandes Surfaces		Centre commerciaux
	Voiture (partout)		Boucheries Boulangerie		Klaxon
Bruits maison	Aspirateur	Animaux	Non-Food (Brico, Ikea)		Chaise roulante
	Télévision		Oiseaux		Bruit moto
	Radio		Poissons		Batte
	Fer à repasser		Canards		Marché
	Robots ménagers		Chiens – chats		Sortie école
	Ustensiles qui tombent		Moutons – cochons – vaches		Gadot – béquille – canne
	Sachets plastiques chiffonnés		Équidés : chevaux – ânes		Escaliers (métal, bois, claire voie, ...)
	Musique forte		Lapins		Vide (pont)

2.6. Suivi santé

Lien avec Vinciane / Caroline / FAC

Depuis quelques années, nous accordons un suivi très particulier et intense de nos chiens en formation à tous les échelons.

Cela comment par leur sélection, comme déjà évoqué plus haut dans le paragraphe dédié aux races de chiens. La personne qui est le lien entre les éleveurs et l'association est aussi en contact permanent avec nos familles d'accueil. Elle tient un calendrier strict et prévient chaque personne quand c'est le moment de donner les antiparasitaires, quand il faut aller chez le médecin ou alors quand il faut aller faire des tests pour la dysplasie par exemple.

2.6.1. Partenariat FAC

Nous avons lié un partenariat très important avec la Faculté de Médecine Vétérinaire de Liège. Cette Université se situe à dix minutes du centre et nous avons un partenariat win-win. En effet, tous les 15 jours, des étudiant(e)s viennent une demi-journée pour s'exercer à la pratique de consultation. C'est un exercice peu ou pas fréquent dans le cursus et pourtant qui est une partie très importante de leur futur métier (on va d'ailleurs de nombreux étudiants ne pas savoir comment communiquer avec les humains !)

Les étudiants sont toujours accompagnés de leur professeur, une vétérinaire spécialiste en nutrition.

Si ce projet permet aux étudiants d'améliorer leur cursus scolaire, cela nous permet également d'avoir un suivi plus régulier et plus intensif de nos chiens en formation. La vétérinaire qui suit les étudiants réalise des courbes de croissance pour pouvoir adapter au mieux l'alimentation et le travail des chiens. Et si elle voit la moindre anomalie, le chien ira directement chez notre vétérinaire attitrée.

2.7. Coûts + prise en charge

L'intégralité des frais liés à la formation des chiens est prise en charge par Os'mose, ce qui représente un coût d'environ 24.000 € (en 2023). Le chien est ensuite mis à disposition gratuitement des personnes bénéficiaires. Mais il restera toujours propriété de l'association. Ces frais représentent l'achat du chiot, l'alimentation, les récompenses, les gamelles, les colliers, laisses, capes, harnais, le suivi vétérinaire, les assurances, les charges administratives, les frais de route, ...

3. Travail quotidien avec les familles d'accueil

3.1. Instructrice référente

Il a été convenu que les instructrices suivent les chiens du début à la fin de la formation. Elles suivent donc toutes les étapes du processus de formation du futur chien d'assistance.

Pour répartir les chiens, on essaye de regarder à la situation géographique pour qu'une instructrice puisse avoir tous les chiens qu'elle suit dans la même région.

Pour rappel les familles d'accueil sont dans un périmètre de maximum 50 kilomètres autour du centre.

3.2. Rencontres collectives

À côté de la formation des chiens d'assistance, Os'mose gère également un club canin qui est accessible aux personnes possédant un chien de famille. Ce club canin est accessible donc à toutes les races, les moniteurs ne sont pas les mêmes que ceux des chiens d'assistance, mais ils travaillent selon la même philosophie que le travail des chiens d'assistance.

Cela permet aussi d'avoir des chiens différents pour la socialisation de nos chiens d'assistance. Nous instructrices donnons cours spécifiquement aux chiens d'assistance un samedi sur deux. Elles y travaillent principalement la marche en laisse, les positions (et le reste), la patience et les croisements avec les autres chiens. L'autre samedi, les familles d'accueil vont aux cours du club canin. Cela permet aux chiens de voir d'autres races qu'uniquement les retrievers.

Au-delà du travail des chiens d'assistance, le club canin permet aussi de travailler sur une autre valeur importante à l'association : l'intégration. En effet, avoir des cours mixtes chiens de famille / chiens d'assistance permet de sensibiliser beaucoup de monde en peu de temps sur les handicaps, les maladies. Après les cours, plusieurs personnes restent à la cafétéria. Dès ce moment il n'y a plus de différence entre les personnes, nous partageons simplement un verre ensemble peu importe qu'on soit porteur de handicap ou non. Chacun a son identité avant d'être défini par sa maladie, son handicap.

3.3. Rencontres individuelles

Durant la semaine, les instructrices rencontrent au minimum une fois tous leurs chiens. Les rendez-vous peuvent être au centre Os'mose, dans un centre commercial, un centre-ville, un parc ou encore au domicile ou au travail de la famille d'accueil.

En principe, on rencontre les familles en individuel, mais si c'est nécessaire on augmentera les rendez-vous peu importe que ce soit à la demande de la famille d'accueil ou parce que

l'instructrice estime que c'est nécessaire. Il y a aussi des périodes où ces rendez-vous seront augmentés d'office : lorsque le chiot arrive à la maison, lorsqu'on fait les premières sorties ou qu'on commence à travailler la marche en laisse au clicker.

Le lieu de rendez-vous dépendra des besoins du chien et/ou de la famille d'accueil ou de ce qu'il y a à travailler.

À la fin de la formation (durant les six derniers mois) on alternera également avec les rencontres avec le bénéficiaire du chien et les rendez-vous dans les milieux familiaux de ce dernier.

3.4. Les commandes

Durant environ 15 mois (donc de 2 à 17 mois), tous les chiens recevront les mêmes commandes basiques mais indispensables pour être un bon chien d'assistance.

Dès que le chien arrive à la maison, il y a une série de commandes qui sont immédiatement travaillées/ d'application :

- Cage (dedans / attends / c'est fini)
- Pas toucher (pour manger)
- Derrière si passage étroit
- Attendre à une porte
- Ramasser et apporter des objets
- Jouer (d'une manière spéciale pour préparer l'ouverture et la fermeture des portes)

De même que dès l'arrivée du chiot, nous demandons aux familles d'accueil de renforcer les conduites spontanées suivantes :

- Marche en longe pour préparer ensuite la marche en laisse
- Les positions de base : assis, coucher, debout
- Ta place
- Calme en public
- Voiture

Pour toutes les commandes, voir l'annexe G

3.5. Rencontre futur bénéficiaire

Lorsque le staff estime qu'un chien (ou plusieurs) est prêt, on va alors réfléchir avec quel bénéficiaire il devrait évoluer – en fonction de son caractère, ses aptitudes, sa vie en famille d'accueil. Lorsqu'on s'est mis d'accord, il y a 2 possibilités de présentation chien – futur bénéficiaire :

- S'il n'y a qu'un chien à présenter, on le présentera de manière officielle. On va demander au futur bénéficiaire de venir assister à un cours collectif et on ira lui dire bonjour avec plusieurs chiens, dont celui qu'on avait imaginé évidemment.

- Lorsqu'il y a plusieurs chiens qui peuvent être présentés en même temps, on fait venir les différentes personnes pour lesquelles on a imaginé les chiens. Chaque personne prend chaque chien en main et fait 2 – 3 exercices.

Le but de ces présentations est de voir l'attrait du chien pour la personne. Car, même si le chien est ultra compétent, s'il n'y a pas quelque chose qui se passe et si on ne voit pas le chien avoir un « sentiment particulier » pour la personne visée, alors ça ne sert même à rien de d'essayer quoi que ce soit. Si le chien auquel on avait pensé ne correspond pas alors on présentera un autre.

3.6. Le travail pour et avec le bénéficiaire

Dès que le match est fait entre le chien et le bénéficiaire, nous pourrons alors commencer le travail spécifique. On va réévaluer les besoins (parfois ceux-ci changent – évoluent entre le moment où la demande a été faite et celui où on commence à travailler), les affiner et commencer à travailler les commandes spécifiques. C'est à ce moment qu'on travaille sur la détection pour les chiens destinés à des personnes diabétiques, l'ouverture des portes pour des personnes en chaise roulante ou appuyer sur une alarme pour les personnes épileptiques.

Ce travail spécifique est également réalisé par la famille d'accueil, toujours avec l'accompagnement des instructrices (pour rappel, les familles d'accueil ne peuvent jamais démarrer un nouvel ordre sans les instructrices).

Pendant que les familles d'accueil s'attèlent à apprendre ces ordres spéciaux, nous allons commencer à créer la relation entre le chien et son futur maître. Le bénéficiaire viendra à chaque cours collectif juste pour faire un câlin à son futur chien après les cours, mais aussi donner quelques croquettes (gratuites, sans rien avoir demandé au préalable). Ainsi après plusieurs semaines, dès que le chien verra la personne bénéficiaire, il sera content – ravi.

Pendant ce temps-là on en profitera pour donner la leçon théorique et s'assurer que tout est en place à la maison pour accueillir le chien.

Quand la relation entre le chien et le futur bénéficiaire sera suffisamment forte, ce dernier commencera à donner quelques ordres faciles (assis, coucher, attends...) en milieu facile puis tout sera de plus en plus complexe (commandes, environnement, exigences ...).

Lorsqu'on observe une bonne relation ET que le chien réagit bien aux commandes, on va débiter la transition, le chien ira chaque semaine progressivement chez son futur maître : d'abord une heure, puis ½ journée, 1 journée, 1 journée et 1 nuit Cela pour plusieurs raisons :

- Que la famille d'accueil se déshabitude doucement du chien
- Que le chien s'acclimate à son nouvel environnement
- Que la personne bénéficiaire s'habitue doucement à avoir un chien à la maison et à vivre avec

- À chaque passage à la maison, le bénéficiaire peut dire ce qui a été ou non à la maison, cela permettra de travailler en fonction des remarques et éventuellement d'adapter des commandes.

Ce processus se fait au rythme de chacun, sans jamais rien forcer / presser. Le chien déménagera définitivement le jour où tout le monde sera prêt.

3.7. Les évaluations

Durant son apprentissage, le binôme famille d'accueil / chien en formation aura plusieurs évaluations (à chaque fois au centre Os'mose et en extérieur pour évaluer les compétences du chien.

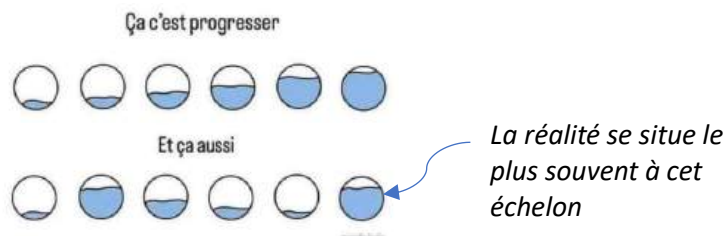
Cela permettra aussi de cibler un axe de travail spécifique en fonction des résultats.

4. Annexes

4.1. Annexe A : engagement famille accueil

Les engagements de la famille d'accueil

- La famille d'accueil est responsable du bien-être du chien confié par Os'mose. Toutes les directives quant à ce bien-être et à l'éducation du chien seront données par Os'mose
- Le chien restera en famille d'accueil durant en moyenne 22 mois. Durant les six derniers mois de formation, le travail sera effectué en fonction des besoins spécifiques du bénéficiaire du chien. Débutera alors la transition lente comprenant des rencontres régulières avec le bénéficiaire (encadrées par l'éducatrice) jusqu'au départ définitif du chien chez son nouveau partenaire.
- Pendant cette période, la majorité des frais concernant le chien seront pris en charge par Os'mose.
- La famille devra respecter toutes les décisions d'Os'mose.
- Les clés d'une bonne formation : patience / persévérance / motivation / plaisir / accepter les hauts et les bas car :



Une expérience de vie inoubliable !

4.2. Annexe B : RGPD

RGPD¹

Vous êtes (entourez la bonne mention) :

- ou bénéficiaire d'un chien d'assistance
- ou famille d'accueil d'un futur/actuel/ancien chien d'assistance
- ou volontaire du programme de cynoactivités®
- ou bénévole

A ce titre, nous sommes en possession de certaines données à caractère personnel et /ou médical.

Nous vous informons que vos données sont en sécurité et qu'elles ne seront pas communiquées à des partenaires, ni à des tiers, qu'elles ne seront pas vendues à d'autres organisations ou entreprises.

En signant ce document, vous acceptez qu'Os'mose conserve vos données.

Nom :

Prénom :

Fait à le

Signature (suivi de la mention « lu et approuvé »)

Toutefois, vous avez la possibilité de vous désinscrire de notre base de données, en obtenir l'effacement et en limiter le traitement en nous envoyant une demande écrite, datée et signée, accompagnée d'une preuve de votre identité, à l'adresse suivante :

¹ 25 mai 2018, entrée en application du Règlement Général sur la Protection des données (RGPD). Règlement européen n°2016/679, dit règlement général sur la protection des données du 14 avril 2016.

Os'mose ASBL
avenue Souguenet 17
4130 ESNEUX
www.os-mose.be info@os-mose.be
Avec nos meilleures salutations.

4.3. Annexe C : autorisation publication (consentement photo)



Chemin du Halage, 31
4130 Tilff
0471 45 43 23
info@os-mose.be
www.os-mose.be

Autorisation de publication

Nom :

Prénom :

Fonction au sein de l'ASBL Os'mose : éducateur canin – comité – famille d'accueil –
bénéficiaire – bénévole – volontaire – membre du club canin

Je soussigné _____ déclare autoriser l'ASBL Os'mose à utiliser et à diffuser à titre gratuit des photos ou des vidéos me représentant. Pour autant que ces photos et/ou vidéos aient été réalisées dans le cadre d'Os'mose (club canin, cours divers, cynoactivités, événements,...).

Ces photos/vidéos peuvent servir à :

- la publication sur le site internet de l'ASBL Os'mose (www.os-mose.be) et sur les réseaux sociaux de l'association
- la publication dans la revue d'Os'mose (Entre Chiens et Nous)
- la publication dans un article de journal si celui-ci est dédié à mettre en lumière l'ASBL Os'mose

Date et signature :



Charte de la Famille d'Accueil pour l'association Os'mose

L'ASBL Os'mose vous remercie d'avoir accepté cette importante mission : être une famille d'accueil pour un futur chien d'aide.

En devenant bénévole (étymologiquement "bonne volonté") vous vous engagez à représenter en tout lieu et en tout temps l'ASBL Os'mose et les valeurs qu'elle véhicule

- La famille d'accueil n'hésitera pas à communiquer tout problème avant que celui-ci ne devienne disproportionné.
- La méthode d'éducation se fait essentiellement par le renforcement positif : les gestes et comportements inopportuns seront donc proscrits.
- La famille d'accueil est bénévole ; aucun avantage en nature ou pécuniaire ne pourra donc être attendu en rétribution de sa mission.
- La famille d'accueil représente Os'mose et aura donc en toutes circonstances une attitude civique et respectueuse ; elle s'engage à faire preuve de courtoisie lors de toute intervention en compagnie du chien dont elle a la charge, quel que soit l'endroit (club ou extérieur).
- Os'mose est dans toutes les situations la seule et unique référence en ce qui concerne l'éducation et l'apprentissage d'un de ses chiens ; les conseils et autres indications seront donc respectés.
- Les différentes interventions médiatiques en compagnie - ou au sujet - d'un chien d'Os'mose seront toujours préalablement approuvées par l'ASBL.
- Lorsqu'il portera les couleurs d'Os'mose (cape et carte d'accès) le chien sera toujours propre et soigné.
- Les chiens d'aide, même en formation, sont autorisés partout (les références du décret wallon sont fournies) ; en cas de refus du chien dans un lieu public, la famille d'accueil s'engage à faire respecter ce droit de manière polie. Si l'interdiction d'accès est maintenue, Os'mose sera avertie dans les meilleurs délais afin qu'elle puisse en référer au BADF (Belgian Assistance Dogs Federation).
- La diffusion - notamment via les réseaux sociaux - de photos, anecdotes, échanges d'expériences, ... relative à la formation du chien, se fera toujours dans un esprit constructif
- La raison sociale de l'ASBL Os'mose réside essentiellement dans l'intégration et le bien-être de la personne à mobilité réduite ; chaque famille d'accueil veillera donc à développer et promouvoir ces valeurs.

Nom, date et signature de la famille d'accueil

Convention de placement d'un futur chien d'assistance dans une famille d'accueil

ENTRE

L'ASBL OS'MOSE, dont le siège est situé 4130 TILFF, chemin du Halage 31, ici représentée par Marie Claire Dubois

ET

La famille d'accueil

Il est convenu ce qui suit :

1. L'ASBL OS'MOSE a notamment pour objet social de promouvoir un système d'assistance aux personnes à mobilité réduite ou aux personnes épileptiques ou diabétiques par la mise à disposition gratuite de chiens d'assistance, formés par elle avec l'aide d'une famille d'accueil.
2. Que Mme Michiels veut remplir le rôle de famille d'accueil et assumer les responsabilités qui en découlent.
3. L'ASBL OS'MOSE confie à la famille d'accueil qui accepte, un chiot répondant aux références d'identification suivantes
Nom :
Microship :
Race :
Sexe :
Date de naissance :
4. L'animal restera confié à la famille d'accueil pour une durée de 18 à 24 mois, à dater du
5. Pendant toute cette durée, l'ASBL OS'MOSE prendra en charge tous les frais afférant à l'alimentation de l'animal, les frais vétérinaires et le matériel et selon les modalités qu'elle communiquera à la famille d'accueil.
6. La famille d'accueil respectera en contrepartie toutes les directives de l'ASBL OS'MOSE concernant le type d'alimentation, le suivi vétérinaire et l'éducation du chien.

7. La famille d'accueil s'engage à participer aux séances de formation dispensées par l'association.
8. La famille d'accueil s'engage à respecter toutes les directives qui lui seront données par l'éducateur de l'ASBL OS'MOSE. Elle acceptera un échange temporaire du chien – et selon le laps de temps décidé par le staff - dans la perspective de parfaire l'éducation du chien d'aide, soit chez une éducatrice soit chez une autre famille d'accueil.
9. La famille d'accueil s'engage à communiquer systématiquement à l'ASBL OS'MOSE tout élément important relatif à l'animal, tel que des modifications dans ses réactions, inaptitude à répondre à certaines injonctions, problèmes de santé, etc.
10. La famille d'accueil s'engage à remettre l'animal, à la première demande, à l'ASBL OS'MOSE ou à la personne désignée par celle-ci.
11. **La famille d'accueil assumera** pendant toute la période où le chien lui est confié, **la garde juridique et matérielle** de celui-ci. A cette fin, elle s'assurera en responsabilité civile auprès d'une compagnie d'assurances et en fournira une copie à l'ASBL OS'MOSE. L'ASBL ne rembourse aucun dégât – minime ou plus important - occasionné par le chien qui lui est confié.
12. En cas de non-respect par la famille d'accueil de ses engagements, l'ASBL OS'MOSE aura le droit de considérer la présente convention comme résiliée à ses torts et griefs, et en conséquence de reprendre l'animal sans être tenue de motiver sa décision.

La famille d'accueil a reçu

- Le carnet de santé du chien
- Une cage, des écuelles, de la nourriture, des jouets, un conteneur à croquettes

Fait à Tilff, le _____, en deux exemplaires

Pour l'ASBL OS'MOSE

La famille d'accueil,

(s) MC DUBOIS

(s)



RÉSUMÉ

Vanessa Wey

Table des matières

1	INFORMATIONS GENERALES	26
1.1	L'ASSOCIATION	26
1.2	FONCTIONNEMENT DE L'ASSOCIATION	26
1.2.1	LE COMITE ET LE STAFF	26
1.2.2	OS'MOSE EN UN COUP D'ŒIL	27
1.3	BENEVOLAT	27
1.4	UN SOUCI ?	28
1.5	FRAIS	28
1.6	COURS	29
2	PROCEDURE D'URGENCE ET PLAN D'EVACUATION	30
3	ACCESSIBILITE	31
3.1	LES LOIS	31
3.2	CAPE ET CARTE	32
3.3	ADI	33
4	TERMINOLOGIE	34
5	SOINS DU CHIEN	36
5.1	EAU ET NOURRITURE	36
5.2	VETERINAIRE	37
5.3	SOINS REGULIERS	38
6	DANGERS POUR LE CHIEN	41
6.1	INGESTION	41
6.1.1	CHOCOLAT	41
6.1.2	AVOCAT	41
6.1.3	NOIX DE MACADAMIA	41
6.1.4	RAISINS, RAISINS SECS ET GROSEILLES	41
6.1.5	PLANTES DOMESTIQUES	41
6.1.6	MORT AUX RATS, TUE LIMACE, ANTIGEL...	42
6.2	AUTRES DANGERS	42
6.2.1	LE COUP DE CHALEUR	42
6.2.2	LES PIQUES D'INSECTES	42
6.2.3	LA DILATATION ET LA TORSION D'ESTOMAC.	43
6.3	EN CAS DE PROBLEME	43

7 L'APPRENTISSAGE DU CHIEN 44

- 7.1 LE LANGAGE DU CHIEN 45**
 - 7.1.1 SIGNAUX DE STRESS 46
- 7.2 COMMENT PENSE UN CHIEN ? 47**
- 7.3 ÉVOLUTION DU COMPORTEMENT 48**
- 7.4 PENSEES ESSENTIELLES 49**
- 7.5 COMMENT PARLER AU CHIEN ? 50**
- 7.6 LA REGLE DES 4 D : DUREE – DISTANCE – DISTRACTION – DIVERSIFICATION 51**
- 7.7 LA RECOMPENSE 51**
 - 7.7.1 LE JEU 52
 - 7.7.2 LA FRIANDISE 52
 - 7.7.3 LA CARESSE 53
 - 7.7.4 LA VOIX 53
- 7.8 SANCTION ? 53**

8 METHODE DE TRAVAIL 55

- 8.1 RENFORCEMENT POSITIF > < BISOUNOURS 55**
- 8.2 APPRENTISSAGES PAR LES CONDUITES SPONTANÉES 55**
- 8.3 LE CLICKER 56**

9 LES BONNES MANIERES D'UN CHIEN 57

- 9.1 LE CHIEN NE SAUTE PAS 57**
- 9.2 LE CHIEN NE VOLE PAS 57**
- 9.3 LE CHIEN NE MENDIE PAS 58**
- 9.4 LE CHIEN NE MORDILLE ET NE LECHE PAS 58**
- 9.5 RESPECT DE LA PERSONNE (ADULTES ET ENFANTS) 58**
- 9.6 LE CHIEN NE VA PAS VERS LES AUTRES (CHIENS, PERSONNES) 59**

10 LE QUOTIDIEN (D'UN FUTUR CHIEN D'ASSISTANCE) 60

- 10.1 FATIGUER UN CHIEN ? 60**
- 10.2 TEMPS DE TRAVAIL 60**
- 10.3 INTERDICTIONS 61**
- 10.4 CAGE 62**
- 10.5 LA PLACE DU CHIEN 63**
- 10.6 SOCIALISATION 63**
- 10.7 APPRENDRE A RESTER SEUL 65**
- 10.8 PROMENADES QUOTIDIENNES 65**
- 10.9 PARCOURS DES FUTURS CHIENS D'ASSISTANCE 66**
- 10.10 LA TRANSITION 68**
- 10.11 LES REFORMES POSSIBLES 69**

1. Informations générales

1.1. L'association

L'ASBL Os'mose est officiellement née en novembre 2010 avec un seul **but** : **l'intégration de la personne moins valide.**

Pourquoi « *Os'mose* » ? Pour désigner, au sens figuré, une influence réciproque et intime : celle qui naît de la complicité mutuelle, de l'harmonie entre un maître et son chien, surtout lorsqu'il s'agit d'une personne à mobilité réduite.

Notre **finalité sociale** ?

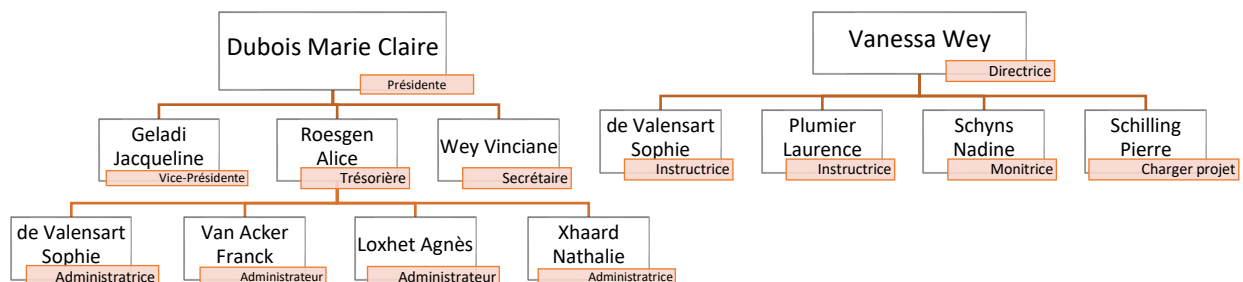
- Rendre aux personnes handicapées ou malades une part de leur autonomie et participer ainsi à leur réintégration sociale.
- Ouvrir des enfants mentalement déficients au monde extérieur.
- Mettre en place des activités de stimulation et de motivation dans les instituts de jours pour enfants handicapés, améliorer le bien-être des personnes âgées en maisons de retraite et le tout avec l'apport d'un chien destiné et préparé à ces tâches.

1.2. Fonctionnement de l'association

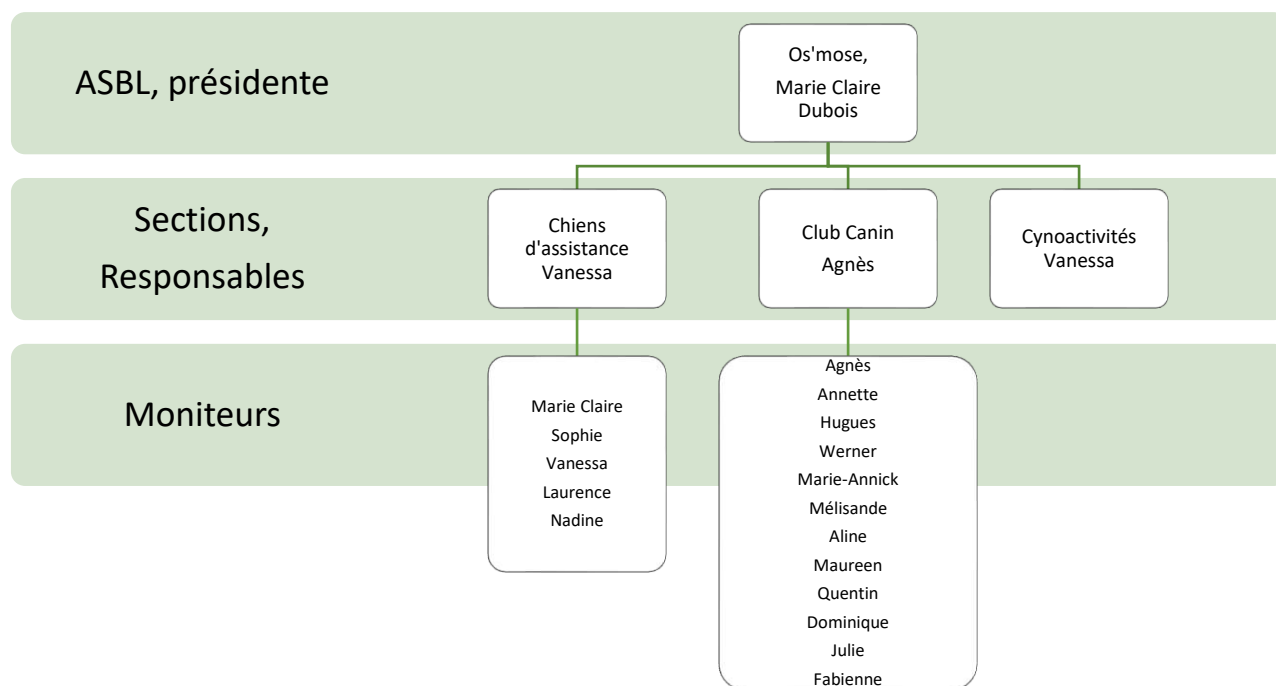
L'association se répartit en trois sections :

1. Chiens d'assistance,
2. Cynoactivités,
3. Club canin valides/moins valides,

1.2.1. Le comité et le staff



1.2.2. Os'mose en un coup d'œil



1.3. Bénévolat

Sur l'ensemble de l'association, seules quatre employées sont engagées pour l'équivalent de trois temps-plein. Le reste des personnes qui œuvrent pour Os'mose sont bénévoles, des moniteurs aux personnes qui travaillent dans le bar ou pour les événements en passant évidemment par les familles d'accueil.

Cette information est importante car elle signifie aussi que, même si tout le monde fait ce qu'il peut, avec la meilleure volonté du monde, chacun a son métier. Il faut pouvoir pardonner s'il y a parfois des erreurs de communication ou tout autre problème. N'hésitez pas à nous dire si la moindre chose vous préoccupe.



1.4. Un souci ?

Si vous avez un souci avec un membre d'Os'mose, nous vous demandons d'en référer au plus vite avec un membre du staff. Si cela devait être trop important pour vous, veuillez dès lors à en parler au comité de l'ASBL.

Vous pouvez adresser une plainte à un ou plusieurs membre(s) du comité (en priorité à la Présidente puis aux autres membres). Vous pouvez formuler celle-ci par écrit (courrier ou voie électronique) ou par téléphone.

- ✓ Présidente : Dubois Marie Claire, 0497 46 69 84 – marie@os-mose.be
- ✓ Vice-Présidente : Geladi Jacqueline, 0473 60 62 19 – jacqueline.geladi@gmail.com
- ✓ Trésorière : Roesgen Alice, 0478 21 03 11 – aliceroesgen@gmail.com
- ✓ Secrétaire : Wey Vinciane, 0496 21 30 63 – vinciane@os-mose.be



Merci de respecter la vie privée des personnes du comité et de ne pas divulguer leurs coordonnées.

1.5. Frais

L'ensemble des frais inhérents à l'éducation du chien d'assistance en famille d'accueil (le suivi vétérinaire, la nourriture, le matériel nécessaire à sa formation, ...) sont **pris en charge** par l'ASBL **hormis** : les frais de déplacements pour venir au cours, les friandises et les dégâts éventuels du chien.

De même, si votre chien cause des dommages en dehors de chez vous (dégradation d'un bien d'autrui par exemple), c'est votre **assurance RC familiale** qui intervient. C'est pourquoi ladite assurance est obligatoire.

À titre indicatif, la **formation** complète d'un chien d'assistance coûte **23 000 €** mais le chien sera **offert** entièrement **gratuitement** à son futur maître.

Les **fonds** nécessaires proviennent des services clubs (Lions, Rotary, Kiwanis, ...), des dons privés et des évènements.

Os'mose organise en effet des évènements tout au long de l'année dont certains sont récurrents comme :

- Attribution officielle des chiens d'assistance : le mois varie en fonction des années.
- Opération Cuberdons : mai.
- Rand'Osmoses : 1^e dimanche de septembre.
- Marche nocturne : 31 octobre.



1.6. Cours

La présence des familles d'accueil est obligatoire **aux cours du samedi matin**. Les cours sont le plus souvent donnés au **centre**, en moyenne un samedi sur deux. L'**horaire** varie selon l'âge et l'avancement du chien. Il peut arriver que les cours se déroulent en extérieur (cours thématiques, évènements, démonstrations).

La semaine où il n'y a pas de cours collectifs spécifiques aux chiens d'assistance organisés, les familles d'accueil participent aux cours collectifs organisés par le **club canin** soit le samedi matin, soit le mardi soir (pour autant qu'aucun cours individuel n'ait eu lieu dans la journée).

Vous bénéficierez aussi de **cours individuels** avec l'un de nos éducateurs canins. Ceux-ci auront lieu à votre **domicile**, à votre **travail** ou en **extérieur** (environnement urbain ou rural) durant la semaine.

Moniteurs chiens d'assistance :

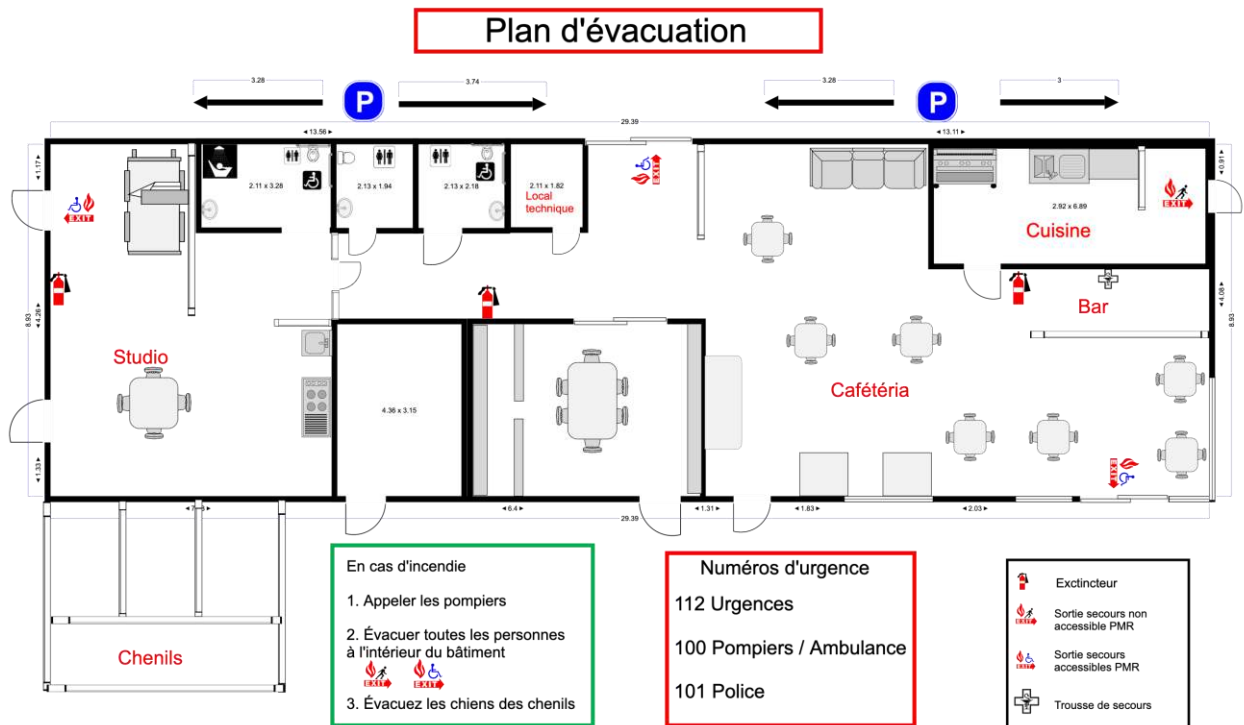
- ✓ Sophie de Valensart 0477 26 36 53 – sdevalensart@skynet.be
- ✓ Marie Claire Dubois 0497 46 69 84 – marie@os-mose.be
- ✓ Laurence Plumier 0496 77 27 37 – laurence@os-mose.be
- ✓ Nadine Schyns 0474 50 93 75 – nadine@os-mose.be
- ✓ Vanessa Wey 0471 07 76 82 – vanessa@os-mose.be



Ces seuls moniteurs sont aptes à vous donner des conseils sur l'éducation du chien. Si vous avez la moindre question concernant celle-ci, c'est à eux seuls que vous la posez. C'est d'autant plus important que nous changeons parfois les ordres ou la manière de pratiquer. Les informations d'autres bénéficiaires ou d'autres familles d'accueil pourraient donc s'avérer fausses en ce qui vous concerne, vous et votre chien.



2. Procédure d'urgence et plan d'évacuation



Si un incendie survient

En cas de détection d'incendie (alarme, fumée, odeur) : prévenir la personne responsable qui se chargera de répartir les rôles pour l'action d'urgence. A savoir :

1. Couper Gaz/électricité
2. Maîtriser le feu si possible – sans se mettre en danger
 - a. Procéder à l'évacuation, vérifier que chaque pièce est vide. Fermer toutes les portes et fenêtres. Suivre les sorties de secours.
 - b. Vérifier qu'il ne reste pas de chien aux chenils
 - c. Une personne prend trousse de secours et attend les gens dehors puis se dirige avec elles vers le point de ralliement : Tennis Bellerive
 - d. Si c'est possible : évacuer les véhicules en stationnement devant le bâtiment
 - e. Une personne pour appeler les secours si besoin et les attendre devant. Prendre le PIU.
3. Au point de ralliement vérifier que chaque personne est présente et que personne n'est blessé.
4. Si des chiens étaient présents sur place : prévenir les personnes concernées
5. Contacter l'assurance :
6. Contacter le comité

3. Accessibilité

3.1. Les lois



La loi précise que l'accès ne peut être refusé à un **chien d'assistance formé ou en formation** dans les **lieux accessibles au public** (restaurant, cinéma, centre commercial, boucherie, salle de sport, musée, ...).

Le chien doit néanmoins porter un **signe distinctif** (cape ou harnais) et provenir d'une **association reconnue** par une région belge et/ou une organisation internationale. Le maître doit également être en possession de la **carte d'identification** du chien d'assistance. Si l'ensemble de ces conditions ne sont pas remplies, l'accès peut alors être légalement refusé.

🐾 Wallonie

- 23 novembre 2006 : Décret relatif à l'accessibilité aux personnes handicapées accompagnées de chiens d'assistance des établissements et installations destinées au public
- 19 septembre 2013 : CAWASS- Code wallon de l'action sociale et de la santé, CHAPITRE III : Accessibilité aux personnes handicapées accompagnées de chiens d'assistance des établissements et installations destinées au public
- 23 juillet 2021 : Décret Kama. Il vise à renforcer l'accessibilité des chiens d'assistance dans les hôpitaux où c'était très compliqué en Wallonie contrairement à la Flandre.

🐾 Bruxelles

- 18 décembre 2008 : Ordonnance relative à l'accès des chiens d'assistance aux lieux ouverts au public. Modification de l'ordonnance 19 avril 2012.

🐾 Flandres

- 20 mars 2009 : Décret relatif à l'accessibilité aux personnes accompagnées de chiens d'assistance des lieux publics.

Malheureusement, il subsiste une marge entre la théorie et la pratique. La plupart des refus d'accès qui surviennent encore proviennent d'un manque d'information des commerçants et/ou des employés concernant les lois en vigueur. Puis, il reste, comme partout, des gens de mauvaise foi qui invoquent des excuses comme « *l'AFSCA va poser problème !* » (ce qui est faux !) ou « *il y a peut-être quelqu'un qui est allergique dans mon établissement !* » ou encore « *vous n'êtes pas aveugle, vous n'avez pas besoin de chien !* ».

En 2017, Os'mose a organisé un événement inédit autour du thème de l'**accessibilité**. Celui-ci a rassemblé différentes personnalités politiques, des chiens d'assistance de différents organismes, des journalistes de tout le pays ainsi que UNIA, AFSCA et COMEOS.



Depuis lors, Os'mose travaille énormément sur l'accessibilité des chiens d'assistance dans les lieux publics. Les améliorations sont évidentes bien qu'il faille continuer à travailler avec les hôpitaux pour que les bénéficiaires puissent être accompagnés de leur chien en toutes circonstances.

Si vous deviez essayer un **refus** même si vous avez pu rentrer après **négociations**, **avertissez**-nous immédiatement. Nous tenons des statistiques relatives auxdits refus et négociations. Ces chiffres permettent de travailler avec la sphère politique. Il est donc primordial de nous tenir informés.

Par ailleurs, lorsqu'un refus est signalé, nous contactons l'établissement en cause. UNIA (anciennement Centre pour l'Égalité des Chances) envoie également un courrier.



Faire face à un refus peut s'avérer frustrant mais ne vous **fâchez pas** avec les personnes en face de vous. Gardez à l'esprit que d'une part, ils ignorent souvent la loi et que d'autre part, vous **représentez** aussi **Os'mose**. C'est important pour nous de garder un bon état d'esprit.

Si vous le désirez, des **autocollants** sont à votre disposition. Vous pouvez en donner aux commerces qui accueillent volontiers les chiens d'assistance pour qu'ils le collent sur leurs vitrines.

3.2. Cape et carte

Le signe distinctif d'un chien d'assistance est donc sa **cape** lorsqu'il est en apprentissage (avec le sigle « L » sur le côté) et son **harnais** lorsqu'il est attribué officiellement. Votre chien doit donc porter sa cape à chacune de ses sorties (pas lors d'une promenade dans les bois évidemment).



Dès son arrivée à la maison, il est nécessaire de mettre au chien sa cape à l'intérieur. Mettez-lui quelques minutes chaque jour afin qu'il s'y habitue et trouve ça « normal ». Lorsqu'on la lui met pour la 1^{ère} fois, le chiot se gratte voire se roule ou se fige.



La cape n'est en aucun cas un repère pour le travail. Le chien doit répondre aux commandes et ce, qu'il porte sa cape ou non. Une fois habitué à celle-ci, vous ne devrez donc plus lui mettre dans la maison lorsque vous l'entraînez.

Quant à vous, vous devez toujours être en possession de la **carte d'identification** du chien d'assistance. Celle-ci vous sera fournie quelques jours après l'arrivée du chiot à votre domicile. Pour que cette carte soit valable, il doit y être apposé une **photo** du chien à côté de vous (type photo d'identité). Dites « cheese » à l'appareil !



Attention, cette carte possède une **durée de validité limitée**. Soyez donc vigilant afin de demander le renouvellement de celle-ci à temps.

3.3. ADI



Depuis 2015, Os'mose est **labellisé** par ADI (Assistance Dog International) qui est **la plus haute instance** en matière de chiens d'assistance.

Être accrédité signifie que l'association est reconnue non seulement pour la **qualité du travail** de ses chiens d'assistance mais aussi pour son **fonctionnement général** et pour **l'attention** qu'elle porte tant aux **personnes bénéficiant** d'un chien qu'aux **familles d'accueil** qui les éduquent ou encore aux **bénévoles et au personnel** qui permettent le bon fonctionnement, notamment des événements.

Cette labellisation est **valable 5 ans** et un **examen** de 2 à 3 jours est nécessaire pour tenter de **maintenir** ce label.

Pour garder une bonne qualité de travail, nous participons chaque année à des **colloques** internationaux en Europe ou en Amérique et échangeons avec de nombreuses associations étrangères. De plus, Vanessa – la directrice – est aussi accréditrice. Elle se rend dans d'autres associations en Europe pour les labelliser.

C'est grâce à tout ce travail en amont qu'Os'mose peut aussi énormément travailler en aval avec le monde politique quant à la reconnaissance des chiens d'assistance et leur accessibilité.

4. Terminologie

Pour la plupart des gens, un chien d'assistance est un chien guide pour une personne malvoyante.

Historiquement, cela fait plus de 100 ans que les chiens guide existent en Belgique contre quelques dizaines d'années pour les autres types de chiens.

Il est donc important de comprendre et d'utiliser la bonne terminologie en ce qui concerne les chiens :

- **Chien d'assistance** : terme générique regroupant tous les types de chiens de travail.
- **Chien guide** : chien pour les personnes aveugles ou mal voyantes.
- **Chiens d'aide** : chien pour les personnes à mobilité réduite (principalement en chaise roulante).
- **Chien d'alerte** : chien pour les personnes épileptiques ou diabétiques.
- **Chien d'éveil (ou chien social)** : chien pour les enfants autistes ou atteints d'une maladie orpheline.
- **Chien écouteur** : chien pour les personnes sourdes ou malentendantes.

Os'mose forme tous les types de chiens précités sauf les chiens guides et écouteurs.





Lorsqu'un chiot entre en formation, nous ne pouvons jamais dire à qui il sera destiné et ne pouvons donc déterminer quelle sera son orientation. Pour définir celle-ci, il faudra attendre à peu près les 15 mois du chien.

En effet, nous devons être sûrs de la bonne santé du chien et de son comportement avant d'envisager le présenter à quelqu'un. Le processus de présentation vous sera expliqué en temps utiles.

Par ailleurs, Os'mose met aussi en place certains **partenariats avec des institutions** pour des projets spécifiques. Cela signifie qu'un chien formé chez Os'mose pourrait avoir une autre destinée que chien d'assistance.

Nous avons par exemple un chien placé dans une maison de retraite ou dans un commissariat comme « chien d'assistance judiciaire ». Ces projets ne sont pas des projets « par dépit » pour nos chiens. Nous sommes convaincus à chaque fois que le chien « est fait pour ça ».

Os'mose collabore également avec **Rahna**. Bien qu'elle ne forme pas elle-même de chien d'assistance, cette association luxembourgeoise permet à des personnes en situation de handicap de bénéficier d'un chien d'assistance. Pour se faire, Rahna fait appel à des associations étrangères telles qu'Os'mose ou Handi'chiens afin que celles-ci remettent l'un de leurs chiens au bénéficiaire (luxembourgeois ou frontalier) pour lequel Rahna en fait la demande. C'est pourquoi certains de nos Os'mochiens peuvent passer la frontière pour vivre leur future vie.

Chien d'aide		Chien d'éveil	
Rosita et Kairo	Tâches	Romain et Ioda	Tâches
	<p>Apporter les objets hors de portée de main</p> <p>Ouvrir/fermer les portes</p> <p>Allumer/éteindre les lumières</p> <p>Déshabiller</p> <p>Appeler à l'aide</p>		<p>Aider à la marche</p> <p>Aider au développement de la communication</p> <p>Favoriser la quiétude</p>
Chien d'alerte épilepsie		Chien d'alerte diabète	
Sandrine et Héros	Tâches	Mattéo et ID	Tâches
	<p>Rassurer en toute circonstance</p> <p>Rendre visible la maladie</p> <p>Appuyer sur une alarme en cas de syncope</p> <p>Prévenir dans certains cas d'une future syncope</p>		<p>Accompagner Mattéo partout (même à l'école)</p> <p>Le prévenir en cas d'hypo ou hyper glycémie</p>

5. Soins du chien

5.1. Eau et nourriture

Le chien doit toujours avoir de l'**eau en suffisance** car les croquettes donnent soif. Ne lui donnez pas de lait.



Fractionnez sa ration quotidienne en **trois repas** (matin, midi, soir) puis en **deux repas** (matin et soir) dès 6 mois. Veillez à lui donner à manger quand il a fini de travailler, de se balader et/ou de jouer.

Si le chien risque de jouer ou de courir beaucoup, nourrissez-le après l'exercice physique pour éviter tout **risque de torsion d'estomac qui est MORTELLE pour le chien !**



En effet, si le chien s'excite (jeu ou autre) après avoir mangé, son estomac pourrait se retourner. Une **intervention** du **vétérinaire** est alors obligatoire dans les plus brefs délais.

C'est pourquoi il est **impératif** que votre chien reste au **calme après son repas**. Idéalement, donnez-lui à manger dans sa cage après avoir fait sa balade et/ou quelques exercices pour qu'il soit fatigué.



Comment reconnaît-on une torsion d'estomac ?

- **Ventre tendu** et qui se **gonfle**,
- Le chien ne veut **plus manger/boire**,
- Le chien est **apathique**.

Lorsque vous venez au cours tôt dans la journée, ne nourrissez pas votre chien le matin. Outre le risque de torsion, il aura moins envie de travailler s'il est rassasié.

Comment procéder avec l'alimentation ?

Le chiot doit recevoir 3 portions de nourriture par jour :

- Vous donnez la première et la dernière dans la gamelle de manière normale (avec les commandes « *pas toucher* » – « *c'est fini* »).
- Quant à la portion du milieu, vous la mettez dans votre pochette friandises. Cela permettra de récompenser tout au long de la journée.

Si l'entièreté de la pochette n'a pas été utilisée durant la journée, vous la versez dans la gamelle du soir pour que le chiot reçoive la quantité de nourriture nécessaire au total.



N'oubliez pas de **laver** régulièrement les **gamelles** avant d'y remettre de l'eau ou des croquettes.



Ne donnez **rien en dehors** des repas et si vous donnez quelques **friandises** (lors des entraînements par exemple), **diminuez** la **ration** du soir.

Un **chien trop gros** est un chien dont la **santé** est **en danger** (graisse autour du cœur, poids supplémentaire sur les hanches et donc risque de problèmes articulaires, etc...). Laisser grossir un chien, c'est donc lui raccourcir la durée de sa vie !



Os'mose bénéficie d'un partenariat unique avec Royal Canin depuis 2021. Votre chien recevra uniquement cette nourriture (exception faite si un besoin spécifique sur prescription du vétérinaire).

Afin de faciliter les **commandes** et que vous ne tombiez pas **à court de nourriture**, veuillez nous **avertir** que vous allez avoir besoin d'un nouveau sac de croquettes lorsqu'il **reste environs un tiers** de votre sac entamé. La nourriture est livrée au club canin. Vous pourrez la retirer lors d'un cours individuel ou collectif.

5.2. Vétérinaire



Le carnet de santé reste toujours auprès du chien. Veillez à ne pas l'égarer s'il vous plaît. Il sera ensuite transmis au futur bénéficiaire.

La **vétérinaire de l'association** est le **Dr Caroline El Allaf**.

Adresse : rue des 2 Églises, 53 – 4120 Neupré. **Tel.** : 0478 43 02 86

Consultations : du lundi au vendredi de 09h à 10h ou sur rdv du lundi au samedi.

C'est au cabinet du Dr El Allaf qu'il faut se rendre pour les vaccins, la stérilisation ou si votre chien est malade.

En cas d'**urgence**, si le **Dr El Allaf ne répond pas**, vous devez vous rendre à la **Clinique Universitaire Vétérinaire du Sart-Tilman**. Prévenez toujours de votre arrivée au préalable :

- **Adresse** : Quartier Vallée 2 Avenue de Cureghem 3 Sart-Tilman 4000 Liège.
- **Tel.** : numéro d'urgence (24h/24- 7j/7) : 04 366 42 00

La personne de référence au sein d'Os'mose concernant les « soins et suivi de santé » est **Vinciane Goffinet** (suivi des antiparasitaires, prévoir la stérilisation, ...).

Restez néanmoins attentifs aux dates auxquelles vous devez vous rendre chez le vétérinaire pour vacciner votre chien (dates inscrites dans le carnet de santé par le vétérinaire lui-même).

Tous nos chiens sont **stérilisés** vers 7 mois. Vers l'âge d'un an, des **radios** des hanches seront effectuées pour vérifier que le chien ne souffre pas de dysplasie. Vinciane vous indiquera quand et où prendre rendez-vous.

Vinciane est aussi la personne de contact privilégiée avec nos éleveurs. C'est elle qui vous informera de la naissance de votre futur chiot mais aussi de la date de son arrivée.

Vinciane Goffinet : Tel. 0477 71 32 66 – Email : laudelau@hotmail.com

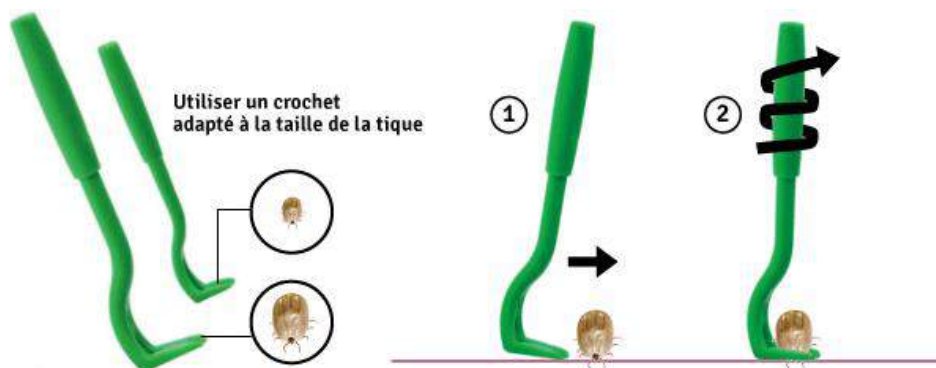


5.3. Soins réguliers

🐾 Anti-puce, anti-tique (fourni par Os'mose)

À partir **d'avril jusqu'en octobre**, il faut **traiter** préventivement environ toutes les 4 semaines (Nexgard par exemple).

⚠️ En été, **surveillez** attentivement que le chien n'ait pas de **tique**! Si c'est le cas, il faut impérativement l'enlever avec une **pince spécifique** vendue en pharmacie. Assurez-vous d'avoir ôté l'entièreté de la tique. Ne retirez **JAMAIS** une tique avec de l'**éther**. Le produit anesthésie la tique qui libère son poison avant de s'endormir.



🐾 Vermifuge (fourni par Os'mose)

Il existe différents vermifuges (Drontal, Parazan, Veprafen, Anthelmex...). Le choix du vermifuge s'opère sur conseil du vétérinaire et peut changer d'une fois à l'autre.

Le vermifuge est à administrer **une fois par mois** jusqu'à l'âge de **6 mois**. Ensuite, le chien devra être **vermifugé 2x/an** : au début du **printemps** (± avril) et au début de l'**automne** (± octobre).

⚠️ Attention ! Il faut laisser **8 jours d'intervalle** entre le Nexgard et le vermifuge !

🐾 Oreilles

Surveillez-les et, au **besoin**, nettoyez-les avec de l'Otoclean (ou un produit similaire) ou de l'huile d'amandes douces. En cas de liquide brunâtre et odorant, allez chez le vétérinaire !



⚠️ Après une balade à la campagne dans les hautes herbes, vérifiez si des **épillets** ne sont pas restés accrochés à l'intérieur de l'oreille ou ailleurs (exemple : entre les doigts, dans le nez, sous la paupière, ...) car c'est très **dangereux** ! Les épillets pénètrent dans les orifices ou sous la peau et créent des lésions et/ou infections pouvant nécessiter jusqu'à l'**intervention chirurgicale** s'ils ne sont pas retirés à temps.

La **gale** de l'oreille : les principaux symptômes sont une odeur nauséabonde et un liquide brunâtre s'écoulant de l'oreille. Une visite vétérinaire est nécessaire en cas de symptômes.

🐾 Pelage



Brosser son chien est **indispensable**, au minimum **2x semaine**. Le lien maître/chien est également renforcé grâce à cet **instant privilégié**.

Le chien ne sent d'ordinaire pas mauvais sauf s'il est malade. Les poils morts ont mauvaise odeur d'où l'importance du brossage régulier.



Par ailleurs, si les **nœuds** ne sont pas retirés, ils s'épaississent et finissent parfois par être si près de la peau qu'ils y créent des **plaies**.



On ne donne **pas de bain** et n'utilise **pas de savon** : cela ôte la couche de protection du sous-poils qui met 3 mois à se régénérer.

De plus, il est nécessaire que le chien **apprenne** à être **calme durant** les **soins** pour qu'une personne fragilisée puisse également s'en occuper sans se mettre en danger.

🐾 Yeux :

Il faut les **nettoyer** avec une **compresse** et de l'**eau boriquée** en moyenne **une fois tous les 15 jours**.

S'ils sont trop rouges ou suintes, le chien peut faire une conjonctivite ou une autre infection. Il faut se rendre chez le vétérinaire.

🐾 Dents/l'haleine

À surveiller ! Le chien peut aussi avoir une carie mais c'est plutôt rare. Vous pouvez leur donner des nerfs de bœuf à mâcher pour aider à la prévention du **tartre** sans en abuser pour autant. Vous permettrez également au chien de répondre à son besoin de **mastication**, l'activité masticatoire étant essentielle à son équilibre.

Pattes (notamment les coussinets)

Outre les épillets, vérifiez s'il n'y a pas d'épine coincée. C'est aussi l'occasion de **manipuler** votre chien comme il pourrait l'être chez le vétérinaire. Assurez-vous qu'il n'y a pas de crevasses ou de coupures des **coussinets** après de longues balades.



En cas de **sel** sur le bitume, **rincez** les pattes à l'eau tiède. Portez une attention particulière aux coussinets et à l'espace entre les doigts.



Ne tordez pas les pattes du chien. Leurs os sont soudés contrairement à nous ce qui ne permet pas la torsion.

6. Dangers pour le chien

6.1. Ingestion



Certains chiens ont tendance à ramasser tout ce qu'ils trouvent par terre. Cela est d'autant plus vrai pour les chiens d'assistance. Dès lors, il est primordial d'être vigilant sur ce que le chien pourrait ingérer car certaines substances, inoffensives pour l'humain, peuvent être **mortelles** pour le chien.

6.1.1. Chocolat

Ne **JAMAIS** donner du **chocolat** à un chien ! Le chocolat contient de la théobromine, un produit **mortel** pour le chien.

6.1.2. Avocat

Les avocats contiennent une substance appelée « persin » qui peut agir tel un poison. Elle provoque des **vomissements** et la **diarrhée**.

6.1.3. Noix de macadamia

Les chiens peuvent souffrir d'une **série de symptômes** dont la faiblesse, la surchauffe et des vomissements.

6.1.4. Raisins, raisins secs et groseilles

Ces fruits peuvent induire une **insuffisance rénale** chez les chiens. Même une petite quantité peut causer des problèmes chez certains chiens.

6.1.5. Plantes domestiques

Quelques-unes des plantes les plus **toxiques** pour les chiens comprennent :

- ♣ Azalées et rhododendrons : ces jolies plantes à fleurs contiennent des toxines qui peuvent causer des vomissements, la diarrhée, le coma voire même la mort.
- ♣ Tulipes et jonquilles : les bulbes de ces plantes peuvent causer des problèmes d'estomac, des convulsions et des dommages au cœur.
- ♣ Muguet : l'ensemble de la plante est toxique et le reste même une fois desséchée. L'eau dans laquelle elle est plongée est elle-même nuisible. Des substances irritantes pour le tube

digestif et particulièrement toxiques pour le cœur sont à l'origine de troubles potentiellement mortels.

- ♣ Sagoutiers : manger seulement quelques graines peut être suffisant pour causer des vomissements, des convulsions et une insuffisance hépatique.
- ♣ Citons aussi l'if, le houx, le gui, le lys, les arums, l'hortensia, le laurier rose, le buis...



6.1.6. Mort aux rats, tue limace, antigel...

Les chiens sont attirés par ces substances qui sont pourtant très toxiques. Si votre chien en ingère, une consultation en urgence chez votre **vétérinaire** (ou dans une clinique) est **indispensable** !

De plus, l'ingestion d'**escargots** et de **limaces** est elle aussi dangereuse pouvant engendrer des pathologies graves avec un pronostic réservé.



Nous pouvons encore mentionner des aliments tels l'oignon, l'ail, la pomme de terre crue, l'alcool mais aussi les noyaux de pêches ou d'abricots comme étant dangereux. De plus, il ne faut jamais donner d'os cuits, d'os de poulet (même crus) ou d'arrêtes de poissons aux chiens.

6.2. Autres dangers

6.2.1. Le coup de chaleur



Ne laissez **jamais** votre **chien** en plein **soleil** ! Encore moins dans la **voiture** par beau temps, **même** si les **fenêtres** **ouvertes** !

Le chien ne transpire que par les coussinets et en haletant. Il régule donc difficilement sa température. Un **coup de chaleur** pourrait lui être **fatal**. Si les températures sont élevées, n'hésitez pas à le tamponner avec de l'eau.

En cas de forte chaleur, assurez-vous que le sol n'est pas trop chaud pour les pattes de votre chien : mettez le dos de votre main sur le **bitume**. Vous ne pouvez pas l'y laisser 10 secondes ? Alors, les pattes de votre chien ne doivent pas fouler ce sol ! Le risque de **brûlure** des coussinets est bien réel.

6.2.2. Les piqûres d'insectes

Il peut être observé de grosses réactions épidermiques chez le chien. En général, il gonfle fortement à l'endroit de la piqûre.

6.2.3. La dilatation et la torsion d'estomac.



Si le chien s'excite après avoir mangé (en jouant par exemple), son estomac pourrait se retourner ce qui peut être **mortel** ! Une intervention du **vétérinaire** est alors **obligatoire** dans les plus **brefs délais** !

Les **signes** d'une torsion d'estomac : chien apathique, incapable de boire ou manger, ventre tendu et gonflé.

Voyez le point 3.1 *Eau et nourriture* du présent guide pour plus de détails.

6.3. En cas de problème

Si vous avez un **problème** quel qu'il soit avec votre chien, nous vous demandons d'en **informer immédiatement** une personne responsable de l'association.



7. L'apprentissage du chien



Lorsqu'un chien commet une erreur, c'est souvent la faute du maître !



Souvent lorsqu'un chiot arrive dans une famille, tout le monde s'attendrit. Si s'attendrir n'est pas un tort en soi, les conséquences d'un excès d'attendrissement peuvent être particulièrement néfastes.

On laisse le chiot agir à sa guise en pensant que c'est de son âge, qu'il changera par la suite. Or, un comportement appris au plus jeune âge, tant positif que négatif, peut l'être à vie !

Le chien est un animal « d'**habitudes** », il reproduira le même comportement à l'âge adulte. Il est plus facile d'instaurer de bonnes habitudes que d'en détruire de mauvaises.

Une action indésirable devra donc être interdite dès le début !

Un chien n'a pas la notion de « un peu » ou « beaucoup ». C'est tout ou rien, c'est **blanc ou noir** : il n'y a **pas** de **gris** chez le chien ! Il est primordial de **toujours** donner la **même réponse** pour le **même acte** et de toujours **exiger** la **même réponse** du chien dans un **même contexte**.



« Oui » c'est « oui », « Non » c'est « non » ! Et c'est **valable toute la vie du chien** !

Soyez vigilant car le chien est un **opportuniste**. Il est à l'affût de chaque erreur ou faiblesse du maître. Dès qu'il y a une faille, il s'y engouffre.

Le comportement du chien dépend pour 20 % de ses conduites spontanées et pour 80 % de ses conduites apprises !

Conduite spontanée : un comportement instinctif ou inné est un ensemble de comportements présents à la naissance ou potentiellement présents à la naissance, héréditaires et propres à l'espèce. Exemple : un chien remue la queue.

Conduite apprise : un comportement acquis est un comportement appris par l'individu au cours de sa vie par un processus d'apprentissage. Exemple : assis, couché.

Imitation : attention, votre chien peut aussi agir par imitation. Par exemple, si vous déterrez des fleurs devant votre chiot, il pourrait tenter d'en faire autant.

7.1. Le langage du chien

Entre humains, nous adoptons un langage verbal, non verbal (gestuelle, mouvements du corps) et paraverbal (ton et modulation de la voix). Lorsque nous voulons communiquer, nous utilisons naturellement la parole. Nos autres sens sont eux aussi en éveil : nos oreilles pour écouter puis nos yeux pour observer et enfin, éventuellement, notre nez.

Chez le chien, l'ordre de priorité est tout autre ! Il utilise avant tout son nez puis ses yeux et enfin ses oreilles. Enfin, faut-il le rappeler, les chiens n'ont pas la parole (langage verbal)...

Humains

1. Ecoute
2. Vision
3. Odorat



Chiens

1. Odorat
2. Vision
3. Ecoute

Leur moyen de communication (entre eux et avec nous) est la **position** de leur **corps**, de leur **tête** ainsi que les **jappements** et les **grognements** mais aussi la détection d'**odeurs** sécrétées tant par ses congénères que par les humains.

Lorsque vous souhaitez communiquer avec votre chien, ce sont les tons de votre voix et les mouvements de votre corps qu'il perçoit le mieux, mieux que l'ordre vocal en lui-même. Attention, ce n'est pas pour autant que vous devez négliger le **vocabulaire spécifique** !

Les chiens sont de fins **observateurs** : la direction de vos épaules, la position de votre tête ou de vos hanches sont autant d'indices à leur égard. Votre **corps** est comme un **volant** pour votre chien.

Illustrons :

Vous souhaitez que le chien entre dans la voiture. Vous vous tenez face à lui, devant le coffre préalablement ouvert. Vous l'appellez pour qu'il entre : « *Médor, voiture !* ». Il vous regarde mais ne s'exécute pas. Or, votre chien ne craint pas d'entrer dans cette voiture dans laquelle il est déjà monté. Il n'a pas de douleur quelconque. Il n'y a pas non plus de distraction à l'horizon.

Analysons :

Votre communication verbale lui demande de sauter dans le coffre. Or, votre communication corporelle dit tout l'inverse ! En faisant face au chien et en obstruant l'accès au coffre, vous lui demandez de ne pas passer. En recevant deux informations contradictoires, il y a fort à parier que

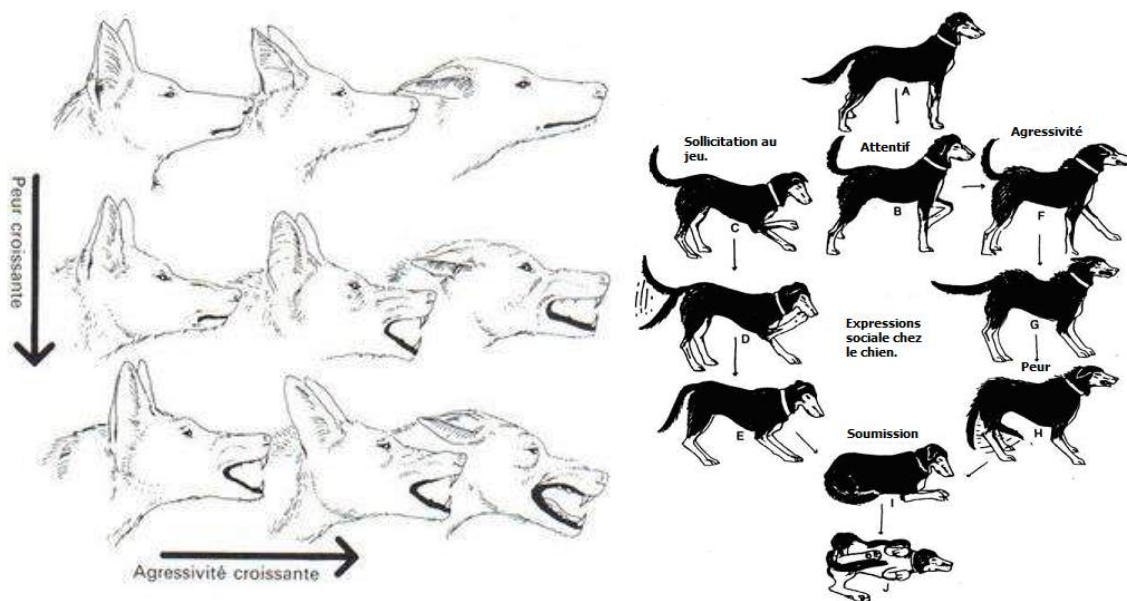
le chien privilégiera ce qu'il comprend le mieux à savoir : le **langage corporel** ! Votre chien interprétera donc ici que vous ne souhaitez pas qu'il saute dans le coffre.

Il ne servirait à rien de répéter dix fois « *voiture* » (ordre officiel), ni de s'époumoner. Au contraire, bien souvent, l'humain **utilise trop sa voix** ! Il conviendrait par contre de détourner votre corps vers le véhicule tout en en dégageant l'abord pour que le chien s'exécute.

Par ailleurs, une étude réalisée par le Professeur Mills (Angleterre) démontre que le chien est aussi capable de différencier les **émotions sur les visages** humains. Vous éviterez par exemple de travailler avec votre chien si vous êtes énervé, fatigué ou malade ! Comme l'a joliment dit l'une de nos familles d'accueil : « *nos émotions passent aussi dans la laisse* ».

Si le chien apprend à nous **décoder**, il est également important pour le maître de pouvoir **décrypter** son chien. Ceci est primordial dans l'éducation du chien mais aussi dans le but d'éviter de déplaisants malentendus.

Voici deux illustrations qui peuvent vous aider à comprendre les attitudes physiques de votre chien.

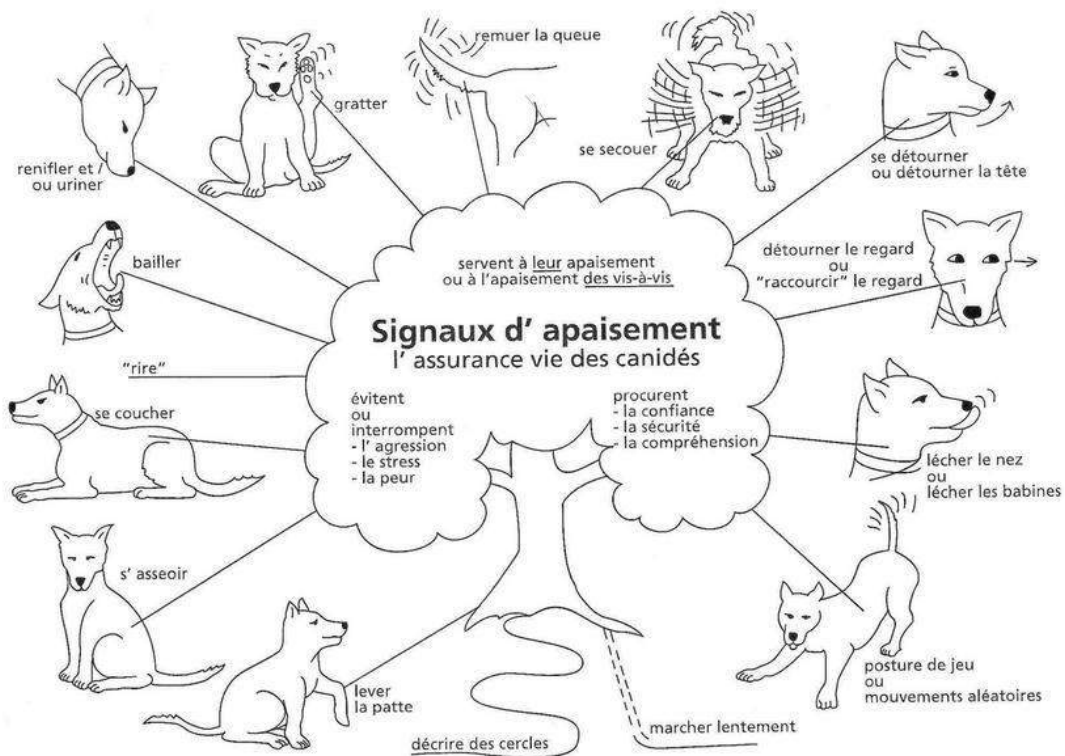


7.1.1. Signaux de stress

Le chien communiquant principalement par la **gestuelle**, soyez donc vigilants aux comportements de celui-ci. Certains **signes** émis peuvent **traduire** un **malaise** chez le chien, une légère crainte ou même une importante angoisse, il s'agit des **signaux d'apaisement**.

Attention toutefois à ne pas interpréter tout et n'importe quoi comme étant un signe d'inconfort. Certains mouvements, certaines attitudes peuvent également relever d'un comportement tout à fait normal. Ainsi, le bâillement peut effectivement être révélateur d'un signe d'angoisse ou

simplement traduire un signe de fatigue. Il faut toujours analyser une situation dans son ensemble.



7.2. Comment pense un chien ?



Le chien apprend et réagit par association d'idées (ex : expérience du principe de Pavlov).

Pour ceux qui ne connaissent pas l'histoire, ce scientifique avait remarqué qu'un chien bavait lorsqu'il recevait sa gamelle. Il a fait tinter une sonnette à chaque fois qu'il donnait à manger au chien. Un jour, il n'a pas donné la gamelle mais la sonnette a tout de même retenti. Le chien s'est mis à baver. C'est ce qu'on appelle le **conditionnement** ou **l'apprentissage par association d'idée**.

C'est le même principe pour la balade. Souvent, lorsque vous prenez la laisse, le chien s'excite déjà car il sait que laisse signifie promenade.

Quand le chiot arrive à la maison, 99% des maîtres commencent par lui apprendre à s'asseoir. Dans la tête du chien, voici ce qui se passe : « *j'ai les fesses par terre, mon maître est tout content. En plus, j'ai à manger ou une caresse. Ok ! Je vais donc continuer à le faire.* ». Ensuite, le chiot entend qu'à chaque fois qu'il a les fesses au sol il y a le mot assis. Au final, le chiot fait l'association « assis

= fesses au sol = maître content = récompense ».



Il est donc primordial de **récompenser** le chien à **chaque fois** qu'il a **fait** quelque chose de **bien** mais surtout d'agir **immédiatement**. Récompenser 30 secondes après est trop tard !

L'**apprentissage** se fera donc uniquement par la **motivation**, jamais par la brutalité ! On ne **frappe JAMAIS un chien** ! Veillez toujours à **terminer** sur une **note positive**.

Développez « l'amour du maître », c'est-à-dire le plaisir qu'a le chien de voir la joie du maître. Outre l'**affection**, la meilleure façon d'instaurer une relation est de beaucoup **jouer** avec le chien.

7.3. Évolution du comportement

Durant ses **deux premières années**, le chien vit une série de **phases** influant plus ou moins fortement sur son comportement. Ainsi, tout comme chez l'humain, le chien traverse les phases d'indépendance, de puberté, d'adolescence.

Les âges auxquels sont associés ces comportements divergent en fonction des vétérinaires, des éthologues ou des comportementalistes, certainement parce qu'il s'agit d'êtres vivants et non de machines. Ce n'est donc pas une science exacte.

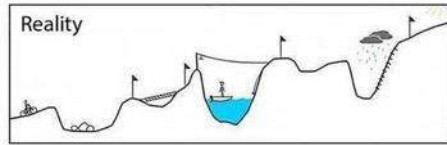
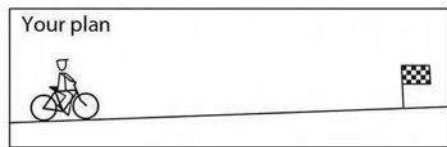
Quoiqu'il en soit, le **chiot apprend le plus dès son plus jeune âge**. C'est pour cela qu'il est important de le **sortir** après avoir été le chercher chez l'éleveur ! Gardez-le deux ou trois jours à la maison (et dans le jardin) le temps qu'il s'habitue à vous. Ensuite, **sortez** !

Vous ne pourrez évidemment pas vous rendre partout et devrez rester vigilant puisqu'il n'aura pas encore reçu tous les vaccins. Vous éviterez par exemple un endroit tel que la Batte en attendant qu'il soit parfaitement en ordre de vaccination mais sortez !

De même, vous serez vigilant à créer des **expériences positives** en immergeant **progressivement** le chien dans de nouvelles situations. Pour reprendre notre exemple, vous n'irez pas sur la Batte à 11h lors d'un dimanche ensoleillé avec un chiot de 3 mois. Vous commencerez par la visite d'un petit marché à une heure de fréquentation raisonnable.

Durant les trois premières semaines suivant l'arrivée du chien à votre domicile, nous vous demandons de sortir le chiot dans des lieux **adaptés** : venir au centre Os'mose, faire le tour du pâté de maison, aller promener dans un chemin de campagne. Le chiot ne vous accompagnera donc pas dans un commerce durant lesdites trois premières semaines ou sur votre lieu de travail.

Socialiser ne veut **pas** dire **surstimuler** ! De plus, votre chien doit également pouvoir se **reposer** ET **apprendre à rester seul**.



Tout en respectant le chien et son rythme, apprenez-lui un maximum **avant** l'âge de **5 mois**, ce sera **acquis à vie**. Attention, le chien retiendra aussi bien le positif que le négatif.

Même si votre chien évolue bien et écoute de mieux en mieux, vous devez savoir qu'un jour, il remettra tout en cause et fera comme s'il ne vous écoute plus. Alors que certains ordres étaient acquis, vous devrez à nouveau répéter les ordres et mettre le chien en position. Ce n'est pas grave, c'est une de ses crises. C'est comme l'**adolescence**, chez certains, ça passe presque inaperçu, chez d'autre la crise est très forte. Chez certains, la crise sera longue, pour d'autres cela ne durera que très peu de temps.

L'important est de savoir que cela existe. Ce n'est pas grave pour autant que vous ayez bien travaillé votre chien auparavant. Continuez à l'éduquer et tout rentrera dans l'ordre. Attention, n'attribuez néanmoins pas la moindre de ses sautes d'humeur (si, si, ils en ont aussi) à l'adolescence.

7.4. Pensées essentielles

Votre nouveau **mantra** est :

Ce que je fais, je le fais pour une personne handicapée.

Qu'entendons-nous par-là ? Le futur bénéficiaire peut avoir de grandes difficultés à se mouvoir ou à parler. Cela signifie qu'au fur et à mesure de l'apprentissage du chien, vous allez devoir parler de plus en plus bas et bouger de plus en plus lentement afin de vous rapprocher au maximum des probables conditions de vie du futur maître de votre chien.

Les mots clef de l'apprentissage sont : **Patience- Constance- Persévérance – Cohérence.**

Attention, il est plus facile d'instaurer de bonnes habitudes que d'en détruire de mauvaises : **prenez de bonnes habitudes dès le départ.**

Quelques règles d'or :

- 🐾 Ne **pas s'énerver** ni crier.
- 🐾 Apprenez à **anticiper**.
- 🐾 Ne pas répéter 10 x le même ordre. **Deux ordres maximum.**
- 🐾 Utiliser les **bons ordres** (le bon vocabulaire) : « assis » ce n'est pas « bon allez assieds-toi ».
- 🐾 Employer toujours les mêmes termes pour les mêmes ordres. Plus tard, le bénéficiaire recevra ce même cahier d'ordres et le chien devra comprendre ce qui lui est demandé.

- 🐾 Ne **RIEN** laisser passer ! il faut rester **cohérent**. Pour le chien, c'est noir ou blanc. Les règles ne peuvent pas varier selon l'humeur ou selon la personne qui s'occupe du chien. Sinon, le chien devient anxieux, mal dans sa tête, stressé.
- 🐾 Ne pas en rajouter et **adapter** les félicitations au tempérament du chien. S'il est plutôt vif, récompensez-le calmement. S'il est plutôt lymphatique, stimulez-le de manière plus enthousiaste.
- 🐾 Demander aux membres de la **famille** de **respecter** ces **ordres** et de les **appliquer** s'ils en donnent.
- 🐾 Ne **pas surprotéger** ni couvrir le chien.
- 🐾 Ne pas faire plus que ce qui vous est demandé. L'éducateur vous donnera les séquences d'ordres à apprendre au fur et à mesure.



Si vous avez des questions, n'hésitez pas à les poser **AUX EDUCATEURS**. Il n'y a pas de bêtes questions ! Il est préférable de passer quelques minutes à discuter d'un problème plutôt que laisser de mauvaises habitudes s'installer.

7.5. Comment parler au chien ?

L'autorité n'est pas liée au volume sonore !

Votre chien est très sensible au **ton** de votre voix. Ce n'est pas la force de la voix mais l'**intonation** qui compte. Si vous dites au chien « *méchant chien* » avec une voix douce, il manifestera de la joie. Si vous dites « *gentil chien* » avec une voix sèche et fâchée, il baissera les oreilles !

On utilisera une voix **ferme et calme** pour donner un **ordre**, **douce et caressante** pour encourager et **féliciter**, **sèche** et dure pour **corriger**, etc. Il est important, dès le départ, d'avoir une intonation et des mots cohérents.



Le chien a une **ouïe 50 à 100 fois supérieure** à celle de l'humain. Cette différence de volume est surtout importante pour le début d'apprentissage du chiot en famille d'accueil. Lorsqu'il arrive au terme de sa formation, votre chien devra être habitué à répondre aux commandes lorsque celles-ci sont données à voix basse.

Gardez donc en mémoire qu'il est **inutile de crier** sur son chien pour le faire obéir, faut-il encore avoir la voix nécessaire à cette fin.

7.6. La règle des 4 D : Durée – Distance – Distraction – Diversification

La **règle des 4 D** doit être appliquée pour **chaque nouvel ordre** à apprendre à un chien.


D

Durée
Distance
Distraction
Diversification

Tout **nouvel ordre** doit être travaillé en **récompensant** le plus **rapidement** possible dès que le chien effectue la commande voulue. Le maître est au plus **proche** du chien. Cela s'effectue dans un **environnement calme** (hors club canin).

Dès que le chien acquiert un ordre dans ces conditions, on va ajouter les **4 D à tour de rôle**. Attention, cela ne se fait pas en trois jours ! Les 4 D peuvent être **ajoutés** de manière **aléatoire**.

Par exemple : lorsque le chien s'assied à chaque commande, j'ajoute une distraction : quelqu'un passe à côté au moment où je demande l'assis, un chien qui se promène pas loin, un objet qui tombe et fait du bruit. Ensuite, j'ajoute la durée. Je ne récompense plus le chien immédiatement après qu'il se soit mis à l'assis mais j'attends deux secondes puis 3'', puis 4'', ... Enfin, j'ajouterai la distance de deux manières : soit en m'éloignant lorsque le chien est mis en position, soit en commandant au chien « assis » lorsque je me trouve à 50 cm de lui puis à 1m, 1m50, ...

 Durant l'apprentissage, le contexte influencera les 4 D. Vous ne pourrez en effet pas exiger la même chose à la maison, qu'en extérieur, au centre au cours individuel ou aux cours collectifs. Cela signifie que vous pourriez demander à votre chien de rester 1 min à 1 mètre à la maison alors qu'en extérieur, ce sera 30 secondes à 30 centimètres.

Quand le chien sera plus grand alors les exigences devront être les mêmes peu importe le contexte.

Quant à la diversification, il s'agit de varier les endroits (maison – centre – bois), les heures (matin, midi, soir) mais aussi la manière de demander une commande (intonation de la voix, position du corps : debout – assis – couché).

7.7. La récompense

La félicitation doit être présente dans 100% des exercices demandés et respectés !

Dès que le **chien obéit** à un ordre, il **FAUT** le féliciter. N'oubliez pas qu'il réagit par association d'idées. S'il comprend qu'il est récompensé en agissant d'une certaine manière, il reproduira ce comportement.

La récompense peut être : du **jeu**, de la **nourriture**, une **caresse** et **TOUJOURS** la **voix** (sauf durant

les séances de clicker).

La récompense (nourriture) est nécessaire pour l'apprentissage du chiot (chien). Par contre, elle devra totalement disparaître pour laisser place uniquement à la voix et/ou la caresse.

7.7.1. Le jeu

La **relation** que vous entretenez avec votre chien est la **base** de son **éducation** ! Quels sont les facteurs pour avoir une bonne relation ? Évidemment, lui donner à **manger** en est un. C'est instinctif : le chien a besoin de nourriture pour survivre. Il vous sera reconnaissant de lui en donner.

Néanmoins, c'est **SURTOUT** le fait de **jouer** avec votre chien qui vous rendra complices et permettra ainsi une meilleure éducation ! Ne soyez donc pas trop paresseux ou avare de jeu avec votre chien.



Notez que lorsque vous jouez avec votre chien, vous instaurez une relation mais c'est aussi une forme de travail. Il faut être capable de **maîtriser l'excitation** de son chien. Si vous jouez, évitez de laisser le chien s'exciter trop en stoppant régulièrement le jeu.



Ne laissez pas le chien secouer la tête ou tourner le corps. En effet, le jeu sera utilisé pour apprendre au chien à ouvrir/fermer les portes ou encore à déshabiller (la commande « tug » cfr. guide des ordres). Certaines mauvaises habitudes ne peuvent donc pas être prises.



Ne jouez **pas** avec des **bâtons**, pas plus qu'avec des **balles** ou **ballons** ! L'explication de cette interdiction sera détaillée un peu plus loin dans le présent fascicule.

7.7.2. La friandise

La friandise permet d'apprendre rapidement les ordres au chien (assis, couché, marche en laisse, rappel,...) mais attention, le but n'est pas de se promener à vie avec des croquettes !

Il faut donc **récompenser** le chien **systématiquement** les premiers temps. Lorsque vous voyez que votre chien a compris la commande désirée, vous lui donnerez une croquette sur deux puis une sur trois etc. Si c'est pour renforcer le « *maintien de position* » (cfr. guide des ordres), vous donnerez la croquette au départ après une seconde ensuite après deux secondes puis trois etc. Le but est de retirer le plus vite possible les gestes (pour indiquer la position au chien) et ensuite la récompense nourriture comme récompense.



La friandise du chien peut être simplement sa croquette habituelle. Chez certains chiens, cela fonctionne et est suffisant. Sinon, il existe des friandises spéciales pour le travail des chiens. Attention, si vous donnez beaucoup de récompenses « nourriture » durant une séance d'éducation, **réduisez** la quantité de sa **gamelle** sinon vous risqueriez de rendre le chien obèse.

Si vous comptez travailler votre chien, notamment avec des croquettes, ne lui **donnez pas** sa **gamelle avant**. Si le chien est rassasié, il n'aura pas de raison de vous faire plaisir (ne vous inquiétez pas, un chien adulte peut rester à peu près 14 jours sans manger).

Les jours où vous venez au club canin, donnez-lui donc sa ration quotidienne uniquement le soir (ou à seulement deux reprises pour les chiots).

7.7.3. La caresse

Elle est principalement utilisée pour récompenser des **positions statiques** et pour le **rappel**. Ne caressez pas le chien pendant la marche. C'est très compliqué. En le caressant, vous ne maîtrisez pas le chien et il pourrait tirer fort juste à ce moment-là.

Soyez attentifs de bien **mesurer l'intensité** des caresses en fonction de la commande. Si le chien est en **position statique** (assis, couché, debout), optez pour une caresse très **douce et délicate** afin d'éviter que le chien ne change de position. Si vous travaillez le **rappel**, soyez alors plus **enjoué**. Lorsque votre chien arrive à vous, couvrez-le de caresses : « faites-lui la fête » !

7.7.4. La voix


Encouragements, félicitations, grondements, la voix sous ses **différentes tonalités** fait partie intégrante de l'éducation du chien.

Même si vous récompensez votre chien en **jouant**, en **caressant** ou avec une **friandise**, vous le félicitez **simultanément** de la **voix**. A terme, la voix sera **l'unique récompense** du chien.

7.8. Sanction ?

Le terme « punition » n'a pas la même **valeur** (ou les mêmes références) dans le monde canin que dans le monde humain.

Si un enfant fait une bêtise et est envoyé dans sa chambre et ce, même longtemps après avoir commis cette bêtise, il comprendra pourquoi il est isolé.

 Si vous enfermez un chien parce qu'il a fait quelque chose qu'il ne devait pas, la seule chose qu'il comprendra, c'est que vous l'isolez ! **Non** (non et non !), le chien ne comprend pas qu'il a fait une bêtise, d'autant plus si celle-ci a eu lieu sans que vous ne l'ayez vue.

Par contre, si votre chien fait une **bêtise** et que vous le prenez **sur le fait**, vous le sanctionnerez en utilisant « **NON** » avec une **intonation** grave et **sévère**. Attention toutefois de ne pas abuser du « non ». Bien souvent, il existe un ordre plus approprié comme par exemple « descends » si le chien est monté dans le divan.

Quelques minutes (20 secondes selon certains spécialistes) après avoir commis un acte répréhensible, le chien perd la conscience ou la mémoire de ce qu'il vient de produire. Donc, **punir à posteriori ne sert strictement à rien**, si ce n'est à le rendre **méfiant** vis-à-vis de vous.



Expérience : un chien avait pour habitude de déchiqueter des journaux et des livres. Systématiquement, quand le maître rentrait, il donnait une correction à son chien. Au fil du temps, le chien continuait à déchirer mais son attitude au retour du maître était différente : il baissait la tête en évitant de croiser le regard de son maître et en ayant l'air d'avoir des remords. Or, il n'en n'est rien ! Et pour preuve : quelques jours plus tard, on a fait sortir le chien de la pièce. Pendant ce temps, le maître a déchiqueté lui-même des journaux comme avait l'habitude de le faire son chien. Lorsque ce dernier est rentré dans la pièce et a vu les copeaux par terre, il s'est de suite rabaissé et n'a plus osé bouger. Conclusion : le chien a associé la punition non pas à l'acte qu'il a commis mais à la situation au retour du maître et à l'attitude de celui-ci.

8. Méthode de travail

8.1. Renforcement positif > < Bisounours

Depuis plus de dix ans, les méthodes de travail ont considérablement été améliorées, passant de méthodes coercitives au **renforcement positif**. Nous avons en effet aujourd'hui une méthode de travail où le positif prime sur la sanction.

Attention, cela ne veut pas dire que nous vivons dans un monde de « bisounours » et que le chien ne peut pas avoir de **cadre**. Il est impératif de lui imposer des **limites**.



Durant l'entraînement, nous demandons d'être très doux et positif en **récompensant** un maximum **chaque bonne action** plutôt que de **réprimer les mauvaises**.

Ce n'est pas pour autant que le chien a le droit de tout faire et que vous ne devrez pas vous **fâchez** de temps en temps, tout en prenant garde à la manière de faire.

Le point intitulé « *sanction* » de ce fascicule n'est pas là uniquement à titre indicatif mais bien dans le but réel de l'utiliser. Dès lors, si votre chien dépasse les limites (saute, mordille, bouscule,...), vous devez le lui signifier et ce, dans les plus brefs délais.

8.2. Apprentissages par les conduites spontanées

Dès que le chiot arrive à la maison, nous demandons à chaque famille d'accueil d'être attentive aux conduites spontanées pour pouvoir les renforcer.

En pratique, lorsque le chiot est naturellement au coucher, à l'assis, au debout ou encore à sa place, vous lui donnerez une croquette en associant vocalement à chaque fois le nom de la position. Exemple : le chien est au coucher et vous le gratifiez d'une croquette en disant simultanément « *c'est bien couché* ».

Il en va de même avec la marche en laisse, le calme en public, le aboie, le maison, les besoins et les arrêts position. Tout cela sera expliqué par votre monitrice et détaillé dans le guide des ordres.

Pour rappel, vous garderez une portion de la ration de nourriture quotidienne de votre chien dans votre pochette friandises. Cela permettra de récompenser entre autres toutes les conduites spontanées de la journée.

Le reste de la pochette non-utilisée durant la journée sera versé dans la gamelle du soir afin que votre chien reçoive au final la quantité de nourriture nécessaire.

8.3. Le clicker



Pour **certaines commandes** (marche en laisse, fermeture de porte, pousser un bouton), nous utilisons le **clicker**. Il s'agit un **outil de travail spécifique** pour apprendre au chien de la manière la plus douce et positive possible.

Nous vous demandons de **ne pas l'utiliser dans d'autres circonstances** que celles travaillées avec un moniteur. Il est aussi **primordial** de **respecter les consignes** données afin que ce soit **efficace**. La consigne principale étant qu'il ne faut absolument **pas parler** lorsqu'on travaille au clicker. Cela nécessite donc beaucoup de **concentration** de la part du chien comme du maître.

Grâce à cet outil de travail, le chien suivra et travaillera de manière beaucoup plus spontanée quand il sera adulte. Cela facilitera ainsi la transition avec son nouveau maître.

9. Les bonnes manières d'un chien

Tous les chiens doivent apprendre les bonnes manières. Celles-ci sont encore plus importantes pour les chiens d'assistance. Voici quelques principes à ne jamais oublier.

9.1. Le chien ne saute pas

Comment ?

Ignorez-le quand il saute (ex : lorsqu'il est content de vous revoir par exemple). **Caressez-le lorsqu'il a les pattes au sol.** Mettez cette règle en pratique dès que le chien arrive, chiot, à la maison.

Pourquoi ?



Un grand chien qui saute sans se contrôler sur une personne en chaise peut renverser la chaise. Un chien qui ne saute pas volera moins facilement sur les tables. Un chien qui ne saute pas signifie pas risque de pattes boueuses sur les habits du dimanche ou sur les invités, pas d'enfants renversés...

N'ayez crainte, le fait d'apprendre au chiot à ne pas sauter ne pose aucun problème lorsque vient le moment de lui apprendre « up » et « genoux » **après 12 mois** (c'est-à-dire, au moment où l'ossature peut le supporter).

9.2. Le chien ne vole pas

Comment ?



Dites-lui « **pas toucher** » lorsqu'il s'intéresse à la nourriture, lorsqu'il essaye de renifler ce qu'il y a sur la table etc.

Ne **tentez pas** trop le chien et ne le **poussez pas à la faute** tant qu'il n'est pas « au point ». S'il apprend tout de suite le plaisir de voler, ce sera très difficile de récupérer cette très mauvaise habitude. Ne laissez donc pas de la viande sur le bord du plan de travail si vous n'êtes pas sûr que le chien ne volera pas. Et la première fois que vous le faites, surveillez discrètement le chien, prêt à intervenir. Comme tout apprentissage, cela doit être **progressif**.

Pourquoi ?

Il est quand même plus commode de ne pas voir sa tartine disparaître de la table lorsqu'on tourne le dos un instant ! On pense souvent qu'un golden est forcément voleur. C'est faux, l'éducation (ou le manque d'éducation) joue un grand rôle.

9.3. Le chien ne mendie pas

Comment ?

- 🐾 Ne faites **pas attention à lui** lorsque vous êtes à table.
- 🐾 Ne lui donnez **JAMAIS** quoi que ce soit à table.
- 🐾 **Coachez** vos invités et votre entourage !

Pourquoi ?

Le chien doit apprendre à ne pas manger avec vous dans votre assiette. Rien n'est plus désagréable qu'un chien qui vous regarde en bavant ou avec des yeux suppliants lorsque vous mangez.

9.4. Le chien ne mordille et ne lèche pas

Comment ?

Dites « **non** » au chien en **retirant** votre **main**. Puis, caressez-le à nouveau en le félicitant lorsqu'il ne lèche pas.

Pourquoi ?

Certaines personnes ne supportent pas d'être léchées. Or, n'oubliez pas, le chien est destiné à quelqu'un d'autre que vous.



Un chien qui mordille peut faire mal lorsqu'il s'excite. Quand il s'agit d'enfants, ils deviennent les pions d'un jeu pour le chien, qui n'a plus de limites. Cela peut aussi arriver aux chiens les plus affectueux et gentils.

9.5. Respect de la personne (adultes et enfants)

Comment ?

Réagissez lorsque le chien vous bouscule, en le remettant **derrière** vous par exemple. Ne le laissez pas passer entre vous et un obstacle en vous poussant. Réagissez lorsqu'il bouscule un **enfant**.

Pourquoi ?

Cela fait partie du **respect** du chien vis-à-vis de vous. C'est aussi beaucoup plus **confortable**. Si vous (ou le futur bénéficiaire) avez des enfants, cela évitera bien des **accidents**.

9.6. Le chien ne va pas vers les autres (chiens, personnes)

Comment ?

- 🐾 Ne laissez pas le chien aller à la rencontre d'autres chiens de sa propre initiative. Ne permettez **jamais** au chien d'avoir un **contact** avec un autre **chien** alors qu'il est en **laisse**.
- 🐾 N'acceptez pas que le chien aille vers d'autres personnes. En expliquant le pourquoi, demandez gentiment aux personnes en face de vous de ne pas caresser le chien. Le chien apprend très vite le « **dis bonjour** » et vous pourrez alors permettre aux personnes d'entrer en contact avec le chien uniquement sous certaines conditions.

Pourquoi ?



Si le chien a pris la mauvaise habitude de tirer vers tous les chiens et toutes les personnes, il fera de même quand il sera avec son **bénéficiaire**. Il risque de le faire **tomber** ou de **renverser** la chaise en tirant trop violemment.

10. Le quotidien (d'un futur chien d'assistance)

10.1. Fatiguer un chien ?

Souvent, on entend dire que pour que le chien se dépense suffisamment, il faut beaucoup le faire courir, faire des grandes promenades ou lui lancer un jouet continuellement. C'est faux ! Au contraire, le risque est de l'exciter plus encore voire de le surstimuler.

Pour « fatiguer » un chien, il faut le faire **réfléchir**. Réalisez plusieurs exercices avec lui. C'est la meilleure manière pour qu'il dorme ensuite. Exemples : concentration durant la marche en laisse, répéter les assis ou les coucher, apprendre de nouveaux ordres, maintenir les positions, ...

10.2. Temps de travail

Premièrement, contrairement aux chiens guide, les chiens d'assistance doivent pouvoir travailler à **n'importe quel moment**. Pour rappel, le harnais ou la **cape** du chien ne doit donc **pas** constituer un **repère de travail**.

En effet, lorsqu'ils enfilent leur harnais, les chiens guide savent qu'ils sont en mode « travail ». Le reste du temps, ils sont au repos. Pour les chiens d'assistance, c'est différent. Ils doivent pouvoir ramasser un objet ou ouvrir une porte à la maison (et donc sans cape) autant qu'ils doivent marcher en laisse sans tirer en extérieur (avec cape).



Il est important, depuis tout petit, d'espacer les moments d'entraînement avec le chien et de ne **pas surstimuler**. Privilégiez plusieurs **séances courtes** à la place de se contenter d'une seule et unique grosse séance par jour.



Profitez de l'instant où vous allez donner la **gamelle** au chien. Celui-ci est en attente de nourriture. Il sera donc prêt à faire plus d'**exercices** pour vous (ou soyons honnête pour avoir ses récompenses). Par exemple : préparez la ration. Puis, demandez-lui un « assis », un « couché » et un « debout » avant de déposer la gamelle par terre. À chaque ordre exécuté, donnez une croquette. Ensuite, comme à chaque fois que vous déposerez la gamelle, vous direz « *pas toucher* » puis « *c'est fini* » une fois que le chien peut manger. La gamelle sera sa récompense.

Plus tard, vous allez travailler sur la **durée**. Lorsque vous lui avez demandé « assis » ou « couché », vous attendrez plusieurs secondes pour lui donner à manger puis plusieurs minutes, etc. (cfr. la règle des 4 D).

Durant la journée, **jouez** de temps en temps avec lui lorsqu'il est petit. Ainsi, vous travaillez déjà le rapport d'objet et le rappel.

Quand il grandira, vous ferez tomber innocemment une cuillère ou un trousseau de clef à n'importe quel moment de la journée et vous lui demanderez de vous le rapporter. Il en sera de même à chaque fois que votre chien apprendra un nouvel ordre (déshabiller, ouvrir ou fermer une porte, etc.).

En somme, nous vous demanderons d'être de plus en plus maladroit et/ou paresseux au cours de l'évolution de votre chien.

10.3. Interdictions



Nager

Les retrievers sont des chiens rapporteurs de gibier d'eau. Ils aiment donc naturellement l'eau. C'est génétique. Toutefois, si nous ne les laissons pas y aller, ils n'y prendront pas goût. Vous éviterez donc de laisser le chien aller dans l'eau (mer, lac, rivière, ...). Dans le cas contraire, s'il est avec une personne en chaise le long d'un chemin de halage qui borde une rivière, il aura tendance à vouloir y plonger ce qui constitue un réel **danger** pour la personne handicapée.





Jeux de balle et bois

Il est interdit de jouer avec des balles, de quelques tailles qu'elles soient. En effet, les chiens, une fois qu'ils y ont pris le goût, ont tendance à s'exciter très fort à chaque fois qu'ils voient une balle (golf, tennis, foot). Ils deviennent alors vite **ingérable**, ce qui ne serait pas grave en soi pour une personne valide mais qui peut vite devenir dérangeant voire dangereux pour une personne moins valide. Imaginez si le chien tire son maître en chaise roulante parce qu'il veut à tout prix aller attraper la balle.



Il en va de même avec les bois. Au-delà de l'excitation, c'est aussi particulièrement **dangereux**. Il arrive en effet que des chiens s'empalent sur un bois qui traverse la mâchoire ou se coince le bois en travers de celle-ci.



Escaliers/voiture

Jusque +/- **5 mois**, ne laissez pas le chien monter et (encore moins) descendre des marches. Le chien d'assistance, lorsqu'il sera avec la personne handicapée, aura les **hanches** fort sollicitées. Il est donc important de les lui préserver, d'autant plus que le Golden peut parfois présenter des fragilités à ce niveau (dysplasie). Il ne pourra donc pas non plus sauter dans la voiture avant d'atteindre l'âge requis. Il faudra alors le porter dans le véhicule. Au moment de le porter pour le mettre dans la voiture, donnez-lui déjà le bon ordre « **voiture** ».



Pour que le chien ne soit pas **malade** en **voiture**, il faut l'y **habituer** progressivement. Commencez par l'y mettre avec quelques friandises par exemple. Le jour suivant, le même scénario est répété en laissant cette fois tourner le moteur. Le lendemain, faites le tour du pâté de maison et donnez-lui à manger en rentrant, etc. Il faut que le chien associe la voiture à quelque chose d'agréable.

10.4. Cage

La nuit ou lorsque vous ne pouvez pas prendre votre chien/chiot avec vous, il sera placé en cage. Néanmoins, ne laissez jamais le chien seul plus d'une demi-journée !



La niche d'intérieur « Dog Residence » (cage métallique) va dans le sens du renforcement **positif**. Il ne faut **JAMAIS** y mettre le chien en signe de **punition** pour une bêtise !

Il est important de l'y **habituer** doucement : donnez-lui à manger dedans, jouez avec lui dans la cage. Ne l'y laissez que quelques minutes la première fois qu'il y rentre.



C'est aussi un endroit où on peut le mettre lorsqu'on nettoie ou si quelqu'un qui a peur des chiens vient à la maison. Quoiqu'il en soit, il est important que le chien apprenne à être dans la cage malgré **notre présence** dans la maison.

10.5. La place du chien

Le chiot/chien n'a **pas** sa place dans le **divan** et encore moins dans le **lit**. Il dort par terre, sur une carpepe ou dans sa cage. Il ne dort **pas** dans la **chambre**.



Il sera bien plus facile de lui apprendre à dormir dans la chambre de son bénéficiaire si cela s'avérait nécessaire que de lui retirer cette habitude si le chien ne doit, pour quelque raison que ce soit, pas dormir dans la chambre de son bénéficiaire.

10.6. Socialisation

Lorsque le chiot arrive en famille d'accueil, personne ne sait pas où il sera lorsqu'il sera adulte, ni ce à quoi il sera confronté.

Il est donc important que le chien rencontre un **maximum** de **situations différentes** durant son apprentissage. Nous vous rappelons néanmoins d'attendre **3 semaines** avant que le chien n'effectue des sorties dites stressantes (centre-ville, commerces, cinéma ...). La première sortie de ce genre se fera **accompagnée** d'une **éducatrice**.



Ensuite, il est impératif de **répéter** les **découvertes** pour que le chien ait entièrement **assimilé**. Prendre une seule fois le bus n'est donc pas suffisant.

Voici une liste, non-exhaustive, de tout ce que le chien doit voir/connaître. Vous trouverez également ce tableau sous forme de listes à compléter dans le journal de bord de votre chien.

Transport	Train	Commerces	Vêtements	Autre – divers	Escalateurs
	Bus		Pour animaux		Ascenseurs
	Tram (facultatif)		Grandes Surfaces		Centre commerciaux
	Voiture (partout)		Boucheries Boulangerie		Klaxon
Bruits maison	Aspirateur		Non-Food (Brico, Ikea)		Chaise roulante
	Télévision	Oiseaux	Bruit moto		
	Radio	Poissons	Batte		
	Fer à repasser	Canards	Marché		
	Robots ménagers	Chiens – chats	Sortie école		
	Ustensiles qui tombent	Moutons – cochons – vaches	Gadot – béquille – canne		
	Sachets plastiques chiffonnés	Équidés : chevaux – ânes	Escaliers (métal, bois, claire voie, ...)		
Musique forte	Lapins	Vide (pont)			



Si vous rencontrez le moindre **souci** avec un élément (chien qui a peur ou qui est plus excité que d'ordinaire), **prévenez-nous immédiatement** même si vous avez réussi à apaiser le chien.



Pensez que votre chien devra être capable de faire toutes les **commandes** (rapport d'objet, marche en laisse, positions, ...) dans toutes les situations citées.

10.7. Apprendre à rester seul

Rien n'est plus détestable qu'un chien qui pleure et aboie lorsque son maître s'absente. Il est donc absolument indispensable de lui **apprendre à rester seul**.

Le chien est un animal de meute. Il aime particulièrement la compagnie. L'**apprentissage** doit donc se faire **progressivement**. Il est impensable de laisser seul un chiot toute la journée.



Il est important de **banaliser** les **entrées** et les **sorties**. Ne faites pas la fête au chien à chacun de vos retours, pas plus de longs discours à chacun de vos départs. Une **attitude neutre** et **calme** est la meilleure solution.

Vu qu'il n'y a pas de sortie stressante durant les 3 premières semaines, cela permettra par la même occasion à votre chien d'apprendre la solitude.

10.8. Promenades quotidiennes

Quand il est chiot, préférez **3 fois 10 minutes** de balade plutôt que 30 minutes en laisse. Respectez la croissance du chien et ne le surstimulez pas.

10.9. Parcours des futurs chiens d'assistance



6 semaines : sélection

9 semaines : arrivée en famille d'accueil

3 mois : 1e sortie avec une monitrice (réception cape)

Entre 12 et 14 semaines : test de laxité (symphysiodèse si nécessaire)

3 et 4 mois : rappels de vaccins 1 et 2

5 mois : 1e entretien d'évolution (maternelle)

+7 mois : castration/stérilisation (Docteur El Allaf)

10 mois : 2e entretien d'évolution (primaire)

12 mois : radio dysplasie hanches et coudes (Docteur Snaps)

15 mois : 3e entretien d'évolution (secondaire)

+18 mois : présentation avec son futur maître

18 - 24 mois : travail avec futur maître

+ 24 mois : départ chez son nouveau maître

+ 30 mois : certification

10.10. La transition

Lorsque le « matching » est réalisé, c'est-à-dire dès le moment où on sait chez qui ira son chien commencera alors ce qu'on appelle la phase de transition.

Tout d'abord le futur bénéficiaire viendra le plus régulièrement possible pour faire un câlin à son futur chien. Ces câlins se feront chez Os'mose ou à l'endroit où on donne cours si on est en extérieur.

Pendant ce temps, les éducatrices prendront toutes les informations nécessaires pour entamer la spécialisation du chien. En effet, chaque personne a des besoins spécifiques en fonction de son handicap, sa maladie ou le projet envisagé. Dès lors, l'éducation du chien sera spécialement adaptée à la future vie du chien.

À mesure que les semaines avancent, la relation sera de plus en plus forte entre le futur maître et le chien en formation. Ce sera l'heure de commencer la formation théorique pour le futur bénéficiaire.

Une fois que la relation est créée, que la théorie est digérée, alors la personne bénéficiaire commencera à donner des commandes à son futur chien (des plus simples jusqu'aux plus compliquées).

Enfin, commence la « garde alternée ». Le chien ira d'abord une heure dans sa nouvelle maison puis une demi-journée puis une journée puis une journée une journée ... Cela ira au rythme de chacun. Ce sera aussi l'occasion de peaufiner les dernières commandes qui pourraient poser problème.

Une fois que tout le monde est prêt (famille d'accueil, bénéficiaire, chien), le transfert de maison s'effectuera.



À noter que le chien, même s'il est offert gratuitement à la personne bénéficiaire, restera toujours propriété de l'association. Cela permet de garder un contrôle sur le chien et de surveiller qu'il reste bien traité durant toute sa vie.

10.11. Les réformes possibles

Depuis le début de l'association, seulement 15% des chiens ne sont pas certifiés (contrairement à 50% dans la majorité des autres associations).

C'est toujours un moment triste, nous mettons tout en place pour que cela ne se produise pas mais malheureusement cela peut arriver. Les raisons peuvent être physiques (trop forte dysplasie) ou comportementales (chiens trop stressés, vif, peureux ...).

Bien que tous les chiens soient testés et suivis de près, cela n'empêche pas que certains d'entre eux n'atteignent pas le bout du parcours.

Dans ce cas, Omose demande à la famille d'accueil si elle désire garder le chien. Si elle ne le souhaite pas, l'association cherchera un autre foyer pour accueillir le chien. Celui-ci chien sera mis au nom des personnes l'adoptant que ce soit la famille d'accueil ou une autre personne.

10.12. Annexe G : Fascicule commandes familles d'accueil

Ordres d'un chien d'assistance

Mise à jour le 07 juillet 2023





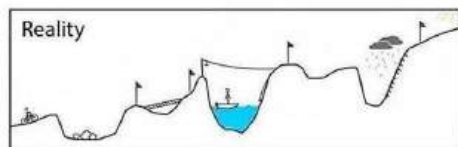
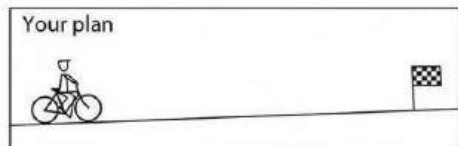
Table des matières

1. PREAMBULE	75
2. TABLEAU DES COMMANDES.....	77
3. OBJECTIFS DUREE – DISTANCE – DISTRACTION - DIVERSIFICATION.....	78
4. COMMANDES DES 2 MOIS	80
4.1. C'EST FINI	80
4.2. ATTENDS	81
4.3. DERRIERE	81
4.4. RAPPEL	82
4.5. DEDANS	84
4.6. PAS TOUCHER	85
5. APPRENTISSAGE PAR LES CONDUITES SPONTANEEES	86
5.1. TES BESOINS	86
5.2. RAPPORT D'OBJETS	87
5.3. MARCHE EN/SANS LAISSE (LONGE).....	90
5.3.1. MARCHE EN LAISSE	90
5.3.2. MARCHE SANS LAISSE	91
5.4. MARCHE FORMELLE (APRES 4 MOIS)	92
5.4.1. ARRET POSITION.....	92
5.5. POSITIONS ET MAINTIEN	94
5.5.1. ASSIS.....	94

5.5.2.	COUCHE	95
5.5.3.	DEBOUT	96
5.5.4.	AU PIED.....	96
5.5.5.	MAINTIEN DES POSITIONS A COTE DU MAITRE.....	96
5.6.	VOITURE	97
5.7.	TA PLACE	98
5.8.	ABOIE/SILENCE	99
5.9.	CALME EN PUBLIC	100
5.1.	MAISON.....	101
 6. COMMANDES APRES 4 MOIS		103
6.1.	MAINTIEN DES POSITIONS À DISTANCE	103
6.2.	OUST.....	104
 7. COMMANDES APRES 7 MOIS		105
7.1.	DESCENDS	105
7.2.	MONTE.....	105
7.3.	VA	106
7.4.	ASSIS DEVANT	106
 8. COMMANDES APRES UN AN		107
8.1.	DESSOUS.....	107
8.2.	ROULE	108
8.3.	GENOUX.....	108
8.4.	TUG	110
8.5.	POUSSE.....	111
8.1.	COLLIER	111

9.	COMMANDES SPECIFIQUES	113
9.1.	UP	113
9.2.	VA VERS	114
9.3.	LUM	114
9.4.	PATTES.....	115
9.5.	DIS BONJOUR - CHECK.....	115

1. Préambule



Avant toute chose, deux règles essentielles sont à respecter :

1. On ne commence **jamais** un nouvel ordre sans qu'un moniteur l'ait demandé (même si on pense que c'est le moment et même si on pense savoir comment pratiquer),
2. Si vous avez un **souci** avec la progression d'un ordre, aussi infime soit-il, veuillez **en parler directement** à un **moniteur**. Les moniteurs/éducateurs sont les seules personnes aptes à vous donner des conseils. Si vous avez la moindre question ou rencontrez la moindre difficulté, c'est à eux seuls que vous devez vous adresser.

Quand un ordre est-il acquis ?

- le chien réagit à la **première commande** dans **n'importe quel contexte**, avec la **voix** la plus **faible** possible et **indépendamment** de la **position** et de la **proximité** de son **maître** (assis/debout/couché, de près ou de loin),
- le chien ne reçoit plus de croquette comme récompense de l'ordre,
- le chien atteint les objectifs fixés pour chaque ordre donné (en temps, distance et/ou distraction).

Gardez constamment à l'esprit que:

- Un **ordre donné** doit **TOUJOURS** être **exécuté** ! **3 motifs** de **non-exécution** : ordre **inconnu**, **pas exécutable**, **pas clair**. Soyez donc attentif à ce que vous demandez à votre chien (ex : un chiot de 2 mois n'est pas capable de maintenir la position assise 3 minutes d'affilée).
- L'ordre doit être **exécuté** et **maintenu** jusqu'à ce que l'**ordre suivant** ou l'**ordre libérateur** (« c'est fini ») soit **énoncé**.
- Ne répétez pas l'ordre dix fois ! Demandez le maximum **deux fois**. Laissez aussi le temps au chien de s'exécuter.
- Utilisez toujours les **bons ordres** (le bon vocabulaire) : « assis » n'est pas « bon allez assieds-toi ».
- Employez toujours les **mêmes termes** pour les mêmes ordres. Ils seront ceux adoptés par le futur bénéficiaire également.



Avant de communiquer un ordre à votre chien, assurez-vous d'avoir d'abord **son attention**. Il ne sert strictement à rien d'annoncer une commande à un chien qui s'intéresse à ce qui se passe ailleurs plutôt qu'à ce que vous lui demandez. Énoncer le **nom du chien** sert donc à **attirer son attention** avant de lui donner un ordre (et non pas à le faire venir vers le maître). Prononcez le nom du chien et attendez qu'il vous regarde. Ensuite, demandez-lui un assis par exemple. Le « **nom** » est donc **toujours suivi** d'un **ordre**.

Plus vous serez **constant** et **cohérent**, mieux vous apprendrez au chien à **agir justement** et plus vite le chien répondra aux ordres correctement. N'oubliez d'ailleurs jamais que vous éduquez le chien afin qu'il puisse évoluer dans le futur aux côtés d'une **personne handicapée**.

Dans les pages qui vont suivre, des photos présentant les mentions « faux » ou « juste » (au-dessus des photos) vous seront présentées. Elles montrent entre autres des positions prises par le chien et considérées comme erronées. Si le chien opte pour l'une de celles-ci, il faut donc **corriger** la mauvaise réalisation afin qu'il adopte la juste position et ce, à **chaque fois** qu'une mauvaise position est présentée par votre chien. **Ne rien laisser passer** est essentiel !

💡 N'hésitez pas à **régulièrement** consulter le « **guide des familles d'accueil** » et plus particulièrement ici le **chapitre 5** concernant « **l'apprentissage du chien** ».



GUIDE D'UN CHIEN EN FAMILLE
D'ACCUEIL

RÉSUMÉ
Bases à connaître pour
accueillir un futur chien
d'assistance en famille
d'accueil. Guide à consulter
régulièrement.
© Omose ASBL

2. Tableau des commandes

Voici un tableau résumant le timing d'apprentissage des différents nouveaux ordres. Ce tableau est à garder bien précieusement, voire à afficher en évidence.

Dès 2 mois		
C'est fini	Rappel	Attends
Pas toucher	Derrière	Dedans
Apprentissage par les conduites spontanées		
Aboie/silence	Ta place	Positions et maintien
Arrêt position	Tes besoins	Calme en public
Marche en/sans laisse (longe)	Voiture	Rapport d'objet
Maison		
Après 4 mois	Après 7 mois	Après 1 an
Maintien position à distance	Assis devant	Tug
	Va	Genoux
Oust	Monte	Dessous
Marche formelle	Descends	Pousse
		Roule
		Collier



Pour rappel : ne débutez **JAMAIS** l'apprentissage d'un ordre seul, même si vous pensez que c'est le moment et/ou si vous pensez savoir comment pratiquer. Si le début de l'apprentissage est erroné, il faut recommencer à zéro, ce qui représente au final une perte de temps. Par ailleurs, il est plus difficile de supprimer une mauvaise habitude pour en établir une nouvelle plutôt que d'instaurer dès le départ le bon comportement.

Si vous remarquez que l'apprentissage d'un nouvel ordre devrait être entamé, parlez-en à un moniteur. Néanmoins, sachez que ce tableau incarne une base de travail susceptible d'être modifiée en fonction de l'évolution de chaque binôme chien/maître.

3. Objectifs durée – distance – distraction- diversification



La « **règle des 4 D** » : nous vous invitons à revoir ce dans votre « **guide des familles d'accueil** ». Cette règle sera constamment utilisée tout au long de la formation de votre chien.

Le tableau ci-dessous présente quelques exemples (liste non-exhaustive) quant au niveau et à l'ajout de difficultés relatives à l'évolution de vos chiens. C'est à celui-ci que se rapporte l'évolution d'un ordre lorsque sont évoquées des « *distractions faibles – moyennes – fortes* ».

Faible	Moyenne	Forte
Des chiens sont présents à plus de 2m devant	Un autre chien passe à moins de 1m devant et derrière	Des chiens passent tout près
Des gens passent à plus de 2m devant	Des gens passent à moins de 1m devant et derrière	Quelqu'un caresse le chien (par devant ou derrière) sans prévenir
Quelqu'un frappe dans les mains à côté du chien	Quelqu'un frappe dans les mains à distance du chien	Quelqu'un appelle le chien
Quelqu'un sautille à côté du chien	Quelqu'un sautille à distance du chien	On encercle le chien avec d'autres chiens
Quelqu'un s'accroupit à côté du chien	Quelqu'un s'accroupit à distance du chien	Quelqu'un lance un jouet tout près du chien
Un ballon est lancé à 5m du chien	Un ballon est lancé à 1 m du chien	Un ballon est lancé tout près du chien
Il y a d'autres animaux au loin (chien/canards/chevaux ...)	Le chien se tient à 2m d'autres animaux	Le chien est proche d'autres animaux
Aller dans un magasin aux heures creuses	Se rendre sur des petits marchés	Aller dans les magasins aux heures de pointe, à la foire, sur la Batte, à de grandes manifestations/événements...
	Rester de dos lorsqu'on quitte le chien	Aller à la sortie des écoles
	De la nourriture est mise sur le passage du chien ou pas loin	Quelqu'un présente de la nourriture au chien

			À vue		Caché	
	âge	Distance	durée	distra	Durée	Distra
Attends	4 mois	1 m	1 min	faible		
	8 mois	5 m	3 min	moye	1 min	faible
	12 mois	5 m	5 min	moy	2 min	moy
	18 mois	10 m	8 min	forte	2 min	forte
Maintien position à côté	4 mois					
	8 mois		3 min	forte		
	12 mois		5 min	forte		
	18 mois		10 min	forte		
Maintien position à distance	4 mois					
	8 mois	5 m	2 min	faible	30 sec	faible
	12 mois	5 m	3 min	moy	1 min	moy
	18 mois	5 m	5 min	forte	3 min	forte
« Attends » Voiture	4 mois					
	8 mois	30 cm	1 min	faible		
	12 mois	1 m	2 min	forte	1 min	faible
	18 mois	5 m	5 min	forte	5 min	moy
Ta place	4 mois					
	8 mois	5 m	5 min	moy	1 min	faible
	12 mois	5 m	8 min	forte	2 min	moy
	18 mois	10 m	15 min	forte	5 min	forte

4. Commandes dès 2 mois

4.1. C'est fini

Cet ordre est la **commande la plus utilisée** au quotidien (ex. : après un rappel, pour quitter sa place ou une position, pour manger ou bien encore annoncer la marche libre...) et donc la plus importante de tout le vocabulaire du chien. « C'est fini » est l'**ordre libérateur**. Il signale toujours la **fin d'un exercice** et la **rupture** de la **commande précédente**.

Exemples :

- déposer la gamelle du chien en disant « *pas toucher* » puis dire « *c'est fini* » lorsqu'il peut manger.
- Demander au chien « *assis* » ou « *couché* ». Il ne peut ensuite quitter cette position que sur demande d'un autre ordre ou du mot « c'est fini ». Si le chien change de position ou s'il part, remettre le chien immédiatement en position avant de le libérer par « *c'est fini* ».
- Lors du travail du rappel, le mot « c'est fini » prend aussi toute son importance. Rappeler le chien, lorsqu'il revient, bien le récompenser, ensuite dire « *c'est fini* » pour qu'il puisse repartir. S'il repart avant la commande « c'est fini », il faut le rappeler avant de le libérer.



Le chien doit en avoir **compris** la signification dès ses **4 mois**. Dans le cas contraire, cela signifie que c'est toute la base de son éducation qui est à revoir. Ce terme aux allures anodines est **capital**.



Attention, « c'est fini » ne signifie **JAMAIS tirer** sur la laisse ou « exploser » d'**excitation**. Ainsi, si vous désirez lâcher votre chien, mettez-le au pied et détachez la laisse en le gardant dans cette position quelques secondes (ou demandez-lui de se coucher par exemple). Ensuite, dites « c'est fini ». Le but est que votre chien **n'associe pas** le cliquetis de laisse au « c'est fini » et à un démarrage en trombe.



Soyez attentif à ne **jamais prononcer** la commande « c'est fini » **en donnant** une **friandise** ou **en caressant** simultanément afin que votre chien n'associe pas la friandise ou la caresse à un signal de fin d'exercice, de rupture de commande, de liberté. Sinon, le chien fera vite le lien « récompense = c'est fini » et se relèvera donc automatiquement une fois la récompense reçue.

C'est Fini.

L'ordre est **acquis** lorsque le chien **réagit** à l'ordre **SANS s'exciter** !

4.2. Attends

« Attends » commande au chien de ne **pas dépasser** une certaine **limite** : porte de la cage, de la maison, de la voiture (avant de sortir).



Dans la pièce où il se trouve, le chien peut faire ce qu'il veut : se mettre debout, couché, assis, renifler, se promener. Bien entendu, il ne peut certainement pas manger ou casser quelque chose.

Cet ordre sera également utilisé pour laisser sortir le chien de sa **cage** (calmement, sans se précipiter, ni bousculer). Lorsque vous ouvrez la porte de la cage, dites le nom du chien suivi de l'ordre « *attends* ». Levez ensuite l'ordre « *attends* » au moyen de l'ordre suivant (généralement « *viens* » ou « *au pied* ») ou de l'ordre libérateur (« *c'est fini* ») si vous n'attendez plus rien de particulier de la part de votre chien.

Interdiction : il est interdit de donner une **position** au chien avant de demander l'ordre « *attends* ». Ce n'est pas « *X, assis – attends* » mais « *X, attends* ». En effet, tant qu'il ne dépasse pas la limite, le chien peut « **faire ce qu'il veut** ».

Pour la voiture : voir le point 5.3

4.3. Derrière



« Derrière » ordonne au chien de se mettre **derrière vous** pour franchir un passage étroit, une porte, ... que ce soit **avec ou sans laisse**, à l'**intérieur** ou à l'**extérieur** (passage étroit sur un trottoir par exemple).

Pourquoi ?

- C'est d'abord une question de **respect**. Le chien ne peut pas se précipiter pour passer devant vous et encore moins vous bousculer pour passer le premier.
- C'est aussi une question de **sécurité**. Imaginez que le chien se précipite à chaque fois qu'une porte s'ouvre. Il pourrait faire tomber son maître. En outre, il peut y avoir un danger pour le chien si, par exemple, il s'agit d'une porte d'entrée qui donne sur une grande route.
- De plus, pour une personne en chaise roulante, il est généralement plus facile de faire passer le chien derrière.

Vous devez appliquer cet ordre **100 fois sur 100** passages étroits. Si vous le faites correctement, vers 10 mois (voire avant), le chien le fera **automatiquement** sans même lui demander mais il faut pour cela être intransigeant !

L'ordre est **acquis** lorsque le chien passe **spontanément derrière** vous lorsqu'il voit un **passage étroit** sans que vous ne deviez le lui demander.



NOTES :

.....

.....

.....

.....

4.4. Rappel



La commande « *viens* » est utilisée pour que le chien **revienne** à nous que ce soit lorsqu'il est en **liberté**, lors d'un **rapport d'objet** ou parce qu'en **laisse**, il **dépasse**, **s'éloigne** ou reste en **arrière**.

Le rappel se travaille sans même que vous ne le sachiez soit dès l'instant où vous appelez le chien par son nom pour lui donner sa nourriture par exemple. Il va donc associer son nom à une récompense.



Au lieu de dire uniquement son nom, ajoutez-y l'ordre « *viens* » avec **enthousiasme** ! Durant l'apprentissage, lorsqu'il est revenu au contact, **récompensez-le toujours** (la voix ET de gros câlins ET la nourriture ou le jeu) et ce, **AVANT** de rattacher s'il le faut. Ensuite, la voix suffira.



Lorsque le chien est revenu à vous, si vous décidez qu'il peut repartir, vous devez lui dire « ***c'est fini*** ». Le chien ne peut pas prendre l'initiative de repartir sans votre accord ! Il ne vous quitte que lorsque vous l'y autorisez !

Quelques **règles importantes** :



Changer régulièrement de promenade.



Promenez-vous en **silence** et faites **demi-tour** ou **cachez-vous** pour habituer le chien à faire attention à vous.



Lorsque vous vous promenez, ne vous contentez pas d'appeler le chien une seule fois au moment de le rattacher. Il associerait alors le rappel comme étant uniquement un signal de fin de liberté et finirait par ne plus revenir. Appelez-le régulièrement (sans en abuser) et, à chaque fois, **récompensez-le** pour qu'il assimile que le retour au maître est très positif. Puis, libérez-le (« *c'est fini* »).



Utilisez bien le mot « **viens** ». Souvent, le réflexe est de ne dire que le nom du chien. Or, le nom du chien sert à attirer l'attention du chien et doit toujours être suivi d'une commande (y compris à la maison), en l'occurrence ici « *Médor, viens !* ».



Pour apprendre le rappel, vous devez avoir une position corporelle la plus basse possible. Mettez-vous donc à genoux. Le summum est de taper sur vos cuisses en émettant des sons aigus. Le chien sera rapidement attiré.



Si le chien est occupé à quelque chose qui le divertit (exemple : jeu avec un congénère), ne faites pas votre essai à ce moment-là. Le chien risque de ne pas répondre et vous, de vous énerver. Attendez qu'il ait fini de jouer ou alors aller vers lui sans rien dire et mettez la main au collier pour le récupérer.



Même si votre chien a acquis le rappel, il ne faut **JAMAIS** :

- **Gronder un chien qui revient** au maître même s'il est parti longtemps parce qu'il a fugué ou ne vous a pas entendu. Vous devez **toujours** le **féliciter** quand il revient à vous. Dans le cas contraire, la seule chose que le chien comprendrait est : « *je reviens à mon maître, je suis puni donc je ne reviens plus.* » !
- **Courir vers un chien**. Si vous courez vers votre chien, vous lancez une partie du jeu « *attrape-moi, si tu peux !* ». A ce jeu-là, votre chien est beaucoup trop fort pour vous.
- **Attraper un chien au vol**. Lorsque votre chien revient près de vous, s'il passe à côté, emporté par son élan, laissez-le vous dépasser. Il y a de fortes chances pour qu'il fasse demi-tour juste derrière vous (pour autant que vous l'encouragez) et revienne près de vous. Si vous essayez de l'attraper, vous risqueriez de lui faire mal. Dans ce cas, il associerait son retour près de vous à quelque chose de douloureux et ne reviendrait plus.


L'ordre est **acquis** lorsqu'on demande « *viens* » au chien et qu'il revient **directement** à nous peu importe les distractions autour de lui.

NOTES :

.....
.....
.....
.....
.....

4.5. Dedans

« Dedans » est l'ordre qui commande au chien d'**entrer** dans la **cage**.

 **RAPPEL** : la cage doit être un lieu où le chien **se sent bien**. Il ne faut **JAMAIS** y mettre le chien en signe de **punition** pour une bêtise ! Cfr Point 7.5 « Cage » de votre « Guide des familles d'accueil ».

Lorsque le chien est dans la cage on ne le dérange pas, on laisse encore moins les enfants entrer dans la cage lorsque le chien s'y trouve.


L'ordre est **acquis** lorsque, alors que vous vous tenez à **plusieurs mètres**, vous énoncez **une fois l'ordre** « *dedans* » au chien et que celui-ci **s'y rend directement**.


4.6. Pas toucher



« *Pas toucher* » **interdit** au chien de **prendre** quelque chose **en gueule** : ramasser un objet, prendre et/ou manger quelque chose qui se trouve par terre, entamer sa gamelle.

Reprenons ici l'exemple de la **gamelle** : lorsque vous donnez la gamelle à votre chien, dites « *pas toucher* ». Attendez quelques secondes puis dites « *c'est fini* ».

 Cet ordre n'est **pas applicable** lorsque le chien veut **sentir** une autre **personne** ou un autre **chien** que vous croisez. Au besoin, dites le nom du chien pour attirer son attention, suivi de la commande « *viens* ».

 Soyez attentif de ne pas abuser de cette commande au risque que le chien ne veuille plus rien prendre en gueule.

L'ordre est **acquis** lorsque vous dites l'ordre **une seule fois doucement** et que le chien ne touche pas l'objet de son envie. Mais à terme, le but est que le chien ne prenne rien en gueule sans autorisation (sauf lorsqu'un objet tombe par terre directement des mains du maître).

NOTES :



5. Apprentissage par les conduites spontanées

5.1. Tes besoins

« Tes besoins » est la commande pour inciter le chien à faire ses besoins, besoins qu'il doit pouvoir faire **avec** ou **sans laisse** et sur **tous types de surfaces**.

Un chiot fait ses besoins après avoir dormi, joué, mangé. **Sortez-le régulièrement** et systématiquement lors de ces **moments clefs**.



Dès qu'il se met en position pour faire ses besoins, dites « *X – tes besoins* » puis récompenser de la voix « *c'est bien tes besoins* ». Si le chiot se met en position dans la maison, dites « *non* » et emmenez-le à l'extérieur. Attendez qu'il fasse ses besoins et félicitez.

Il arrive qu'au plein milieu du jeu, le chien soit tellement dans l'excitation qu'il s'accroupit donc au milieu de la phase de jeu. Arrêtez-le et sortez-le pour qu'il fasse ses besoins.

À terme le chien doit pouvoir faire ses **besoins sur commande** à n'importe quel endroit.

5.2. Rapport d'objets



Cet ordre est un des **plus utilisés** par les chiens d'aide. Le rapport va du téléphone à la paire de lunettes en passant par les clefs, la bouteille d'eau ou encore les cannettes de soda.

Le retriever est un chien rapporteur de gibier d'eau dont on dit qu'il a la **dent douce**. Quand le chiot arrive, il a de façon **innée** ce rapport d'objet. Il faut profiter de cette opportunité et l'encourager. En revanche, il a souvent tendance à partir avec les objets qu'il ramasse plutôt que de les amener au maître.

Il faut donc **jouer** avec des objets variés, surtout métalliques (clefs, petits cuillères, ...) et lui donner le **plaisir de venir** vers son maître avec un objet en gueule.



Rappel : ne jouez **jamais** avec une **balle** ou un **bois** ! Cfr. point « *Interdictions* »- « *Jeux de balle et de bois* » de votre « *guide des familles d'accueil* ».

Durant les **deux premiers mois** environ après l'arrivée du chien, **aucun ordre** concernant le rapport d'objet ne sera donné ! Il faut juste **jouer**, échanger les objets, en reprendre un et en donner/lancer un autre. Le but premier à cette étape est de donner au chien le plaisir de revenir vers vous avec quelque chose en gueule. Si le chien ne revient pas directement avec l'objet en gueule, vous pouvez utiliser le mot « viens » pour rappeler le chien. Surtout bien féliciter et jouer avec le chien (et l'objet en gueule) lorsque le chien est à côté de vous.



Attendez que le chien soit **complètement à votre contact** avant de saisir l'objet en gueule (ne pas tendre la main vers le chien lorsqu'il arrive à vous)

Dans un premier temps, vous lancerez (pas trop loin) parfois un jouet, parfois une petite cuillère par exemple. Quand le chien rapporte le jouet, félicitez-le tout en lui laissant l'objet en gueule. Si vous lui reprenez trop vite, il ressent de la frustration et risque de ne plus le ramener la fois suivante. Après quelques semaines, vous laisserez simplement tomber l'objet.

Plus important encore, il faut apprendre au chien à **garder l'objet longtemps** en gueule. La personne handicapée pourrait avoir des difficultés à prendre l'objet rapidement. Si le chien lâche l'objet trop vite, le but n'est donc pas atteint.

Vous n'êtes pas obligé de lancer l'objet à l'autre bout de la pièce ! Essayer de garder le chien à environ **deux mètres de vous**. Lorsque le chien a ramassé quelque chose, **encouragez-le** à venir vers vous en tapant dans les mains et en faisant de petits sons aigus. Lorsqu'il est près de vous, jouez avec l'objet qui est dans sa gueule avant de le récupérer et de lui envoyer autre chose.

Si le chien prend quelque chose qu'il ne peut normalement pas prendre. Ne vous **énerviez surtout pas** sinon il risque de ne plus « avoir le rapport d'objet ». Rappelez le chien gaiement et échangez plutôt rapidement l'objet en gueule contre un jeu.

Exemple vécu : un chien avait en gueule une nouvelle paire de pantoufles fourrées qu'il avait déjà bien abîmée. En voyant cela, la famille d'accueil s'est énervée sur le chien. Celui-ci, hypersensible, a mis deux mois avant d'accepter à nouveau de faire un rapport d'objet.



Règles d'or :

- 🐾 Ne **laissez jamais traîner les objets de valeur** que le chien risquerait d'abîmer.
- 🐾 Ne donnez **jamais de friandises** pour récompenser un rapport d'objet. Le chien risque de lâcher trop vite l'objet pour prendre sa friandise.

Après au moins deux mois de jeu, voici la **séquence** qui devra être apprise :

- 🐾 **« Prends »** : donne l'ordre au chien de **prendre/ramasser** un objet. Attention, l'ordre « prends » **n'inclut pas le rappel**. Nommez les objets du quotidien : prends ta **laisse** – le **phone** – la **gamelle** (pas avant 6 mois)– la **commande** – les **clefs**. Au terme de sa formation, le chien devra **différencier** ces objets.
- 🐾 **« Viens »** : dès que le chien a saisi l'objet, il faut donc l'inciter à **venir** vers vous « X - viens ».
- 🐾 **« Donne »** : ordonne au chien de **donner dans la main** ce qu'il tient en gueule. Le chien doit **tenir** l'objet **jusqu'à** ce que vous l'ayez **en mains et** jusqu'à ce que vous lui donniez l'**ordre** « donne ». Attention, vous devez **d'abord saisir** l'objet avec vos mains et seulement spécifier **ensuite l'ordre** « donne ».

Durant encore quelques semaines, veillez à toujours **échanger** les objets. Lorsque le chien vous donne quelque chose, lancez-lui un autre objet en échange que vous allez immédiatement récupérer ou que vous lui laissez pour jouer.

Le chien doit bien **lever la tête** pour vous présenter l'objet et ne **pas mâchouiller** ce qu'il a en gueule.



5.3. Marche en/sans laisse (longe)

5.3.1. Marche en laisse

Pourquoi la marche en laisse est-elle un **élément clé** de l'éducation ?

La personne qui recevra le chien que vous formez sera probablement fortement diminuée physiquement. Il pourra aussi s'agir d'un enfant qui n'a que peu de force. C'est pourquoi, si le chien **tire**, il risquera alors de mettre en **danger** son maître (le faire tomber par exemple).

L'**objectif** à poursuivre est que le chien **suive** son maître en **toutes circonstances**, malgré les **distractions** les plus fortes et ce, **sans** aucune **parole** (et sans tirer sur la laisse s'il est attaché.)

La bonne marche en laisse est le plus **important** à acquérir mais aussi le plus difficile à travailler. Elle sera uniquement travaillée au **renforcement positif** et principalement grâce au **clicker training**. Il est impératif de suivre attentivement les conseils des moniteurs.

La marche en laisse doit surtout être **exercée quotidiennement** et dans un **maximum de circonstances différentes** (centre-ville, campagne, commerces, marchés, ...). Pour rappel : ne sortez pas le chien dans des endroits stressants durant les 3 premières semaines.

Avant de travailler au clicker (vers 4-5 mois), nous allons utiliser l'apprentissage du suivi naturel : le fait que le chien suive naturellement l'humain au plus jeune âge.

Durant 3 semaines, vous utiliserez la longe pour les sorties « faciles » (uniquement bois, centre Os'mose et autour de chez vous). Voici les réactions à avoir en fonction de différentes situations :

- 🐾 Le chien est en bout de longe (et tire) : Vous vous arrêtez. Lorsque le chien arrête de tire vous félicitez « ouiiii » de loin.
- 🐾 Le chien est à côté de vous (et regarder ailleurs) : vous lui donnez une croquette (sans rien dire).
- 🐾 Le chien est près de vous ET vous regarde = **double récompense** : friandise + ouiiii (d'un ton enjoué).
- 🐾 Si vous devez franchir un obstacle ou un passage étroit/difficile, appelez le chien, gardez-le près de vous (en lui donnant/leurrant avec des croquettes) et au besoin mettez-le derrière. Lorsque le passage est franchi, utilisez la commande « c'est fini » pour que le chien puisse de nouveau être libre.



Il est nécessaire de **récompenser abondamment** au **début** de l'apprentissage. C'est d'ailleurs l'ordre avec lequel il faut être le moins avare de récompenses.

À partir de 3 mois, le côté de marche du chien sera défini. En principe, ce sera le côté gauche mais si nous remarquons que cela pose problème, le chien pourrait être placé à droite.

A partir de ce moment-là, vous pourrez vous rendre partout avec votre chiot pour autant que vous ayez fait la première sortie extérieure stressante (commerces, centre-ville, ...) avec une monitrice. Dans ce cadre, il sera nécessaire de raccourcir un peu la longe. Les tractions ne sont toujours pas autorisées. Le travail effectué précédemment se poursuit mais vous ne récompenserez que du côté choisi (le plus souvent gauche).

Vers 4-5 mois, nous profiterons des acquis pour travailler la marche avec le clicker. Cet outil vous sera enseigné par les monitrices. Le chien apprendra alors à être en **marche stricte** (tout près du maître et très attentif à celui-ci) ou en **marche libre** (ce qui l'autorise à s'éloigner, sentir, faire les besoins ...)

5.3.2. Marche sans laisse

De la même manière que la marche en laisse, vous pourrez récompenser le chiot lorsqu'il vous suit en étant libre (suivi naturel). Cela peut autant être à l'intérieur de la maison qu'en promenade.

Dès le départ, lorsque vous sortez, vous devez donc **alterner** les moments **avec et sans longe**. Quand il sera plus grand, nous pratiquerons la marche sans laisse formelle où le chien suit tous les déplacements de son binôme.

NOTES :

5.4. Marche formelle (après 4 mois)

Dans la continuité de ce qui a été appris spontanément précédemment en longe, nous renforcerons la position du chien près de vous mais également son regard. C'est à ce moment (après 4 mois) que débutera l'utilisation du clicker- **uniquement avec une monitrice**.

Le chien apprendra à se déplacer en marche stricte (tout près du maître et très attentif à celui-ci) ou en marche libre (ce qui l'autorise à s'éloigner, sentir, faire les besoins ...) à partir de l'apprentissage au clicker.

Pour démarrer la marche en laisse « **stricte** », vous mettrez systématiquement le chien **au pied**.



Lorsque le chien est en mode « c'est fini », cela ne l'autorise jamais à tirer sur la laisse !

Atteindre cet objectif signifie donc que quand vous démarrez, le chien démarre avec vous ; quand vous tournez ou faites demi-tour, il en fait de même et quand vous vous **arrêtez**, il s'arrête aussi et se met **spontanément dans une position (assis ou couché)**.

Le chien doit être attentif à vous. Il n'est néanmoins pas primordial (au terme de l'éducation) que le chien vous regarde en permanence.

5.4.1. Arrêt position

Lorsque vous vous déplacez puis **vous arrêtez** sans rien dire, le chien doit se mettre **spontanément** dans une position à côté de vous, soit au coucher soit à l'assis.

Donc à chaque fois que vous vous arrêtez, vous attendez de voir la réaction de votre chien, dès qu'il s'assied ou se couche (à côté de vous), vous le récompensez immédiatement. Avec la répétition, le chien se mettra de plus en plus rapidement dans une position. Vous récompensez avec une croquette sans rien dire au chien.

Attention, vu que vous n'avez pas demandé/que vous n'attendez pas une position fixe, le chien peut changer de position si vous restez longtemps statique. Par exemple, vous vous êtes arrêté, le chien s'est assis, vous le récompensez. Quelques instants plus tard, il se couche. Il n'y a pas de souci, il peut le faire et il n'est pas nécessaire de le remettre à l'assis. En revanche, il ne peut pas se mettre debout.

Si les premiers temps, le chien peut être récompensé même s'il n'est pas très bien mis. Au cours des semaines, il sera nécessaire d'affiner les positions. Voici ce qui sera/ne sera pas accepté lorsque le chien grandira.

FAUX



FAUX

JUSTE



5.5. Positions et maintien



De manière générale, soyez vigilant quant à l'**intonation** de votre voix lorsque vous demandez ou félicitez l'exécution et le maintien d'une position statique. Soyez également attentif à l'intensité de la caresse.

5.5.1. Assis

« Assis » commande au chien de s'asseoir là où il se trouve.

Pour l'apprentissage, dès le départ, profitez de chaque fois où le chien s'assied seul pour le récompenser. Dès que vous voyez le chien assis, donnez-lui une croquette et dites-lui « bien assis » avec une voix douce et réconfortante. Ne montez pas trop dans les aigus pour ne pas exciter le chien. Il risquerait alors de se lever. Soyez attentif à féliciter le chien de la voix après avoir donné la croquette ou il risquerait alors de se lever. Après 2 ou 3 semaines, on pourra alors obtenir l'assis sur commande.



N'appuyez jamais sur la croupe d'un chien pour l'asseoir ! Premièrement, vous pourriez lui faire mal (involontairement). Ensuite, si le chien prend l'habitude de s'asseoir lorsqu'on lui touche l'arrière-train, le bénéficiaire ne pourra plus s'appuyer sur le chien pour se relever après une chute ou pour un **transfert**, au risque de se retrouver par terre.

Timing :

- 2 mois : récompense des assis spontanés.
- 3 mois : on commence à demander l'assis comme commande. Dès lors, on travaille le maintien de position.
- 4 mois : on enlève les croquettes, on récompense uniquement par la voix et/ou la caresse.



5.5.2. Couché

Tout comme le assis, dès son arrivée à la maison, profitez de chaque fois où le chien est couché pour le récompenser. Donnez une croquette et dites « bien couché » sur un ton doux mais jovial.



Interdiction : il est strictement interdit de maintenir le chien de force au couché. Le maintien de la position se travaille de manière progressive et positivement comme tout le reste.

Durant l'apprentissage, alternez les différentes méthodes suivantes :

- 🐾 Demander le coucher depuis la position debout (c'est plus naturel pour le chien). Le chien « bascule » alors vers l'arrière
- 🐾 Si vous demandez coucher depuis la position assise, faites-le sur un sol glissant. Le chien laissera alors glisser son arrière train vers l'arrière.
- 🐾 Si vous êtes dehors, utilisez une carpe par temps humide : le chien n'aime pas se coucher sur un sol humide.

À terme, le chien doit se coucher sur n'importe quel sol et depuis n'importe quelle position (assis comme debout).

Timing :

- 2 mois : récompense du coucher spontané.
- 4 mois : on commence à demander le coucher comme commande. Dès lors, on travaille le maintien de position. Les premières commandes formelles se feront uniquement avec la monitrice.
- 6 mois : on enlève les croquettes on récompense uniquement par la voix et/ou la caresse.

Le chien se couchera **parallèlement** à la jambe, **sans entraver** la trajectoire et dans le **sens de la marche**. Voir les photos dans « maintient positions »

5.5.3. Debout

La commande « *debout* » ordonne au chien de se mettre **sur ses 4 pattes** et de rester **sur place**.



Félicitez le chien « bien debout » lorsque vous **attachez** la **cape** au chien ou pour le **brosser**.

Timing :

- 2 mois : récompense du debout spontané.
- 5 mois : on commence à demander le debout comme commande. Dès lors, on travaille le maintien de position.
- 7 mois : on enlève les croquettes on récompense uniquement par la voix et/ou la caresse.

Cette commande s'avère aussi et surtout particulièrement précieuse pour le bénéficiaire qui aurait besoin de pouvoir prendre **appui** sur son chien pour se relever ou lors d'un **transfert** de la chaise à la voiture par exemple.

5.5.4. Au pied

« Au pied » : **position statique** où le chien doit se mettre en position **assise** à côté de son maître. Le chien est assis **au plus proche** de la **jambe** ou la **chaise** dans le **sens de la marche**.

Timing :

- 4 mois : récompense du au pied spontané.
- 5 mois : on commence à demander le au pied comme commande. Dès lors, on travaille le maintien de position.
- 6 mois : on enlève les croquettes on récompense uniquement par la voix et/ou la caresse.

5.5.5. Maintien des positions à côté du maître

À partir du moment où vous emploierez formellement les mots « assis » ou « coucher » en tant que commandes, vous débuterez alors **le maintien de position** à côté de vous. Cela signifie que le chien ne peut quitter la position demandée (assis ou coucher) que

- Si vous lui donnez un autre ordre,

🐾 Si vous lui dites « *c'est fini* ».

Pour commencer, énoncez simplement la position, par exemple « *assis* », attendez 1 sec avant de dire « *c'est fini* ». Ensuite, vous attendrez 2 puis 3 puis 50 secondes avant de lever l'ordre. Si le chien se lève (ou se couche) de sa propre initiative, remettez-le dans la position initiale (dans notre exemple l'assis) avant de dire « *c'est fini* » ou de le mettre dans une autre position lorsque vous l'aurez décidé.

Au fur et à mesure des semaines, vous augmenterez ainsi le temps où le chien garde la même position mais aussi les distractions.



Pensez à vous référer au tableau du chapitre. « *D comme Distractions* » afin de voir comment faire évoluer l'apprentissage des positions chez votre chien.

Pour rappel, les exigences ne sont pas les mêmes en fonction des contextes. Si vous pouvez garder la position durant 10 secondes à la maison, ce sera peut-être 7 secondes au centre Os'mose, 5 en extérieur et 3 le samedi matin aux cours. Le but est qu'à terme, le chien reste le plus longtemps possible en position, peu importe les distractions autour de lui.



Lorsqu'on a un chien d'assistance, qu'il soit formé ou en formation, beaucoup de personnes veulent le **caresser**. Afin de ne pas interdire tout contact et de garder le chien sous contrôle, lorsque quelqu'un vous sollicitera pour caresser celui-ci, vous demanderez au chien de prendre et maintenir une **position** (assis ou couché) et laisserez la personne faire une petite caresse. Ainsi, le chien sera poli, les gens en face seront contents de le caresser et le **dialogue** sera rendu possible.

La caresse sera immédiatement **interrompue** si le chien se relève ou s'excite.

5.6. Voiture

Voiture est l'ordre qui permettra au chien de rentrer dans la voiture.



Le chien ne peut pas sauter **seul** dans la voiture avant l'âge de **5 mois**. Il doit être porté et ce, afin d'éviter les risques de **dysplasie**. Il ira durant son **premier mois au pied du passager** puis dans le **coffre vers 3-4 mois**, quand il sera suffisamment habitué à la voiture.

Cela signifie qu'à chaque fois que vous le portez pour le mettre dans la voiture (peu importe si c'est devant, dans le coffre ou sur les sièges arrières), vous dites « voiture » avec un **ton enjoué/encourageant** à chaque fois que vous placez le chien dedans.

Lorsque vous ouvrez la porte pour l'en faire sortir, vous dites « attends » pour qu'il ne franchisse pas la limite.

À terme, le chien doit pouvoir monter dans **n'importe quelle partie** de la voiture : pieds passager, coffre et même siège arrière. En effet, toutes les voitures adaptées sont différentes. Pensez donc à mettre le chien **partout** et dans des **voitures différentes** autant que possible.

Si votre chien montre des réticences à monter quelque part, faites-le nous savoir **immédiatement**.

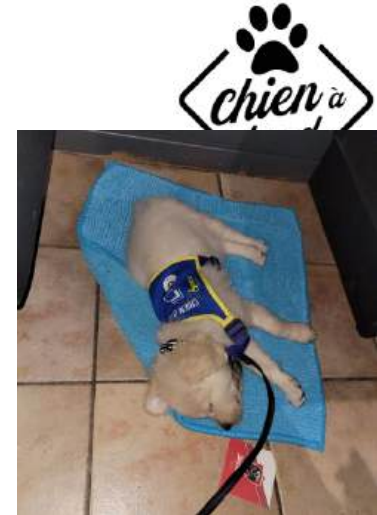
L'ordre sera formalisé après 5 mois.

5.7. Ta place



« Ta place » commande au chien de se mettre sur son tapis, dans son panier ou tout autre **endroit** qui a été **déterminé** comme sa place et d'y **rester** jusqu'au moment où l'ordre « c'est fini » est donné ou tout autre ordre énoncé (par exemple, « viens »).

Cet ordre peut être utilisé autant en **intérieur** qu'en **extérieur**. Exemples : le chien reste dans son panier pendant que vous nettoyez ou dans une cabine d'essayage lors d'une séance shopping.



A la **différence** du « attends », « ta place » désigne un endroit bien défini. Par contre, comme pour le « attends », **aucune position** n'est donnée au chien. Il peut se mettre assis, debout, couché, sur le dos et changer à sa guise mais il doit rester à l'endroit indiqué.

Pour l'apprentissage, récompensez le chien à chaque fois qu'il est sur sa carpette à la maison. Avec une croquette et une caresse en y associant – comme pour les positions – le mot « ta place ».

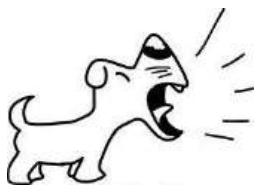
Si vous voyez qu'il va s'endormir ou s'il vient de s'endormir, placez-le ou invitez-le à se mettre sur la carpette en le récompensant lorsqu'il est dessus. Essayez de ne pas mettre la carpette trop loin de vous au début. Vous pourrez la reculer ensuite à mesure qu'il grandira.

Lorsque vous débuterez l'ordre formel vers 5 mois, vous pourrez lui demander « *ta place* » puis vous devrez dire « *c'est fini* » ou « *viens* » pour qu'il puisse quitter sa place.

Pour progresser dans cette commande, il faudra, comme toujours, augmenter :

- 🐾 La distance
- 🐾 La durée
- 🐾 La distraction
- 🐾 La diversification

5.8. Aboie/silence



« Aboie » demande au chien d'**aboyer** sur **commande**.

Cette commande est un **signal d'alerte**. En cas de problème chez le bénéficiaire (coincé dans le jardin, tombé de la chaise,...), demander au chien d'aboyer signifiera à une personne de la famille ou un voisin qu'il y a un problème.


Les chiots ont plus facilement tendance à aboyer lorsqu'ils sont excités. Profitez-en pour les récompenser.

 Ne pas récompenser si le chien aboie en cage ou aboie de manière intempestive sur les autres chiens ou sur les chats (entre autres).



Dès qu'il a appris la commande aboie, il doit donc immédiatement apprendre la commande « silence » qui ordonne au chien de **se taire**.

Rien n'est plus désagréable que des aboiements intempestifs. Si tel était le cas pour votre chien, veuillez en parler **immédiatement** à un moniteur.

 Avoir des chiens « silencieux » est un **gage de qualité**. C'est ce qui nous permet notamment de pouvoir accéder à tous les lieux publics. Lorsque nous échangeons avec les divers représentants des commerces, hôpitaux, ... Nous insistons beaucoup sur le fait que les chiens ne seront **pas dérangeants** et que s'ils **aboient**, cela signifie que la

personne au bout de la laisse est en **danger**. Voilà pourquoi il est **impératif** de garder ce silence.

NOTES :

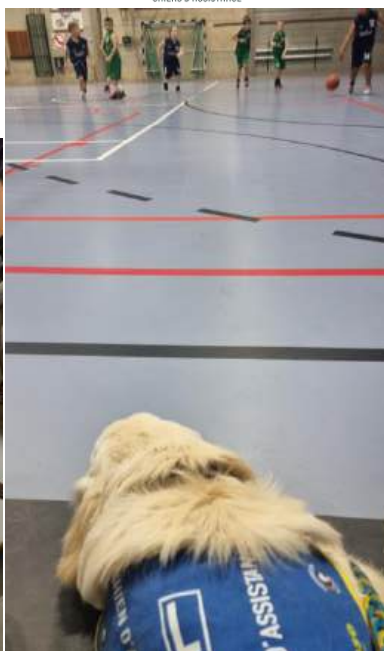
.....
.....
.....
.....
.....

5.9. Calme en public

Dès 3 mois, le but sera d'emmener votre chien dans le plus d'endroits possibles (cfr. tableau de socialisation dans le guide générale).

Lorsque vous serez posé à un endroit (café, restaurant, cinéma, ...), vous laisserez le chien prendre la position qu'il veut et le récompenserez à ce moment-là.

Essayez qu'il soit le plus proche de vous, de votre chaise. S'il va sous la table, c'est très bien. S'il reste à côté de vous/la chaise, c'est bien aussi. Récompensez-le quand il est tranquille. Lorsqu'il est petit, il est utile de le récompenser à plusieurs reprises pour qu'il comprenne que c'est bien de rester calme longtemps.



5.1. Maison



La commande « Maison » indique au chien de **rentrer** à la **maison** lorsqu'on le sort de la voiture sans le rattacher par exemple.

Pour se faire, dites au chien « *maison* » chaque fois que vous rentrez ensemble à la maison. A force, lorsque vous direz « *maison* » à distance, le chien comprend et se dirige vers celle-ci.



NOTES

A series of 15 horizontal dotted lines spanning the width of the page, intended for handwritten notes.

6. Commandes après 4 mois

6.1. Maintien des positions à distance

Sur le même principe que le maintien des positions à côté de soi, pour que le chien **garde** une **position**, il est inutile de dire « *reste* ». Il convient simplement de **quitter sans rien dire** en déposant la laisse si le chien est attaché, à savoir qu'à distance nous utiliserons plus facilement le assis ou le coucher.

Lorsque le chien a bien appris à maintenir la position à côté de soi, vous va commencerez l'apprentissage à distance. Demandez une position à votre chien puis placez-vous à sa tête, récompensez-le et revenez à votre position initiale. Ensuite, vous passez à la tête puis reculez d'un pas. Puis, vous irez directement un pas plus loin sans passer par la tête du chien. Puis, vous passerez au-dessus du chien ou en ferez le tour

Pensez à nouveau à consulter le tableau des distractions.

NOTES :

.....

.....

.....



6.2. Oust

« Oust » prévient le chien qu'il doit **se pousser du passage**.

Il est utilisé soit en laisse lorsque nous **tournons** du **côté** du **chien** ou qu'il vient sur notre trajectoire ou soit lorsqu'il est dans le passage à la maison. Dans ce dernier cas, faites-le **systématiquement** bouger en lui disant « *Oust* ». Cela permettra au chien de ne pas devenir un obstacle.



Soyez attentif car, lorsqu'on est debout, le réflexe premier est d'enjamber ou de contourner le chien. Or, en chaise roulante, ce n'est pas possible !

NOTES :

.....

.....

.....

7. Commandes après 7 mois

7.1. Descends

La commande « descends » est énoncée pour faire **descendre** le chien d'un **obstacle**, des **genoux** ou de la **voiture**.



7.2. Monte

La commande « monte » demande au chien de **monter** sur un obstacle (balance vétérinaire mais aussi banc, table basse, etc.).

Exemple : monter sur une table basse (avec un tapis antidérapant dessus) pour que le chien puisse être à hauteur afin de le brosser plus aisément.



7.3. Va

« Va » demande au chien de franchir un passage étroit, une porte ou d'entrer dans un ascenseur **avant son binôme** (avec ou sans laisse, à l'intérieur ou à l'extérieur) et d'attendre de l'autre côté de la « limite » franchie.



Le chien ne peut passer devant vous que **sur commande** ! Si vous ne lui avez **pas demandé**, il doit alors rester **derrière** ! C'est aussi pour cela que la commande « va » ne sera **abordée** qu'**après un an** lorsque le chien connaît bien l'ordre « derrière » : l'exécute parfaitement et spontanément avec ou sans laisse.

7.4. Assis devant

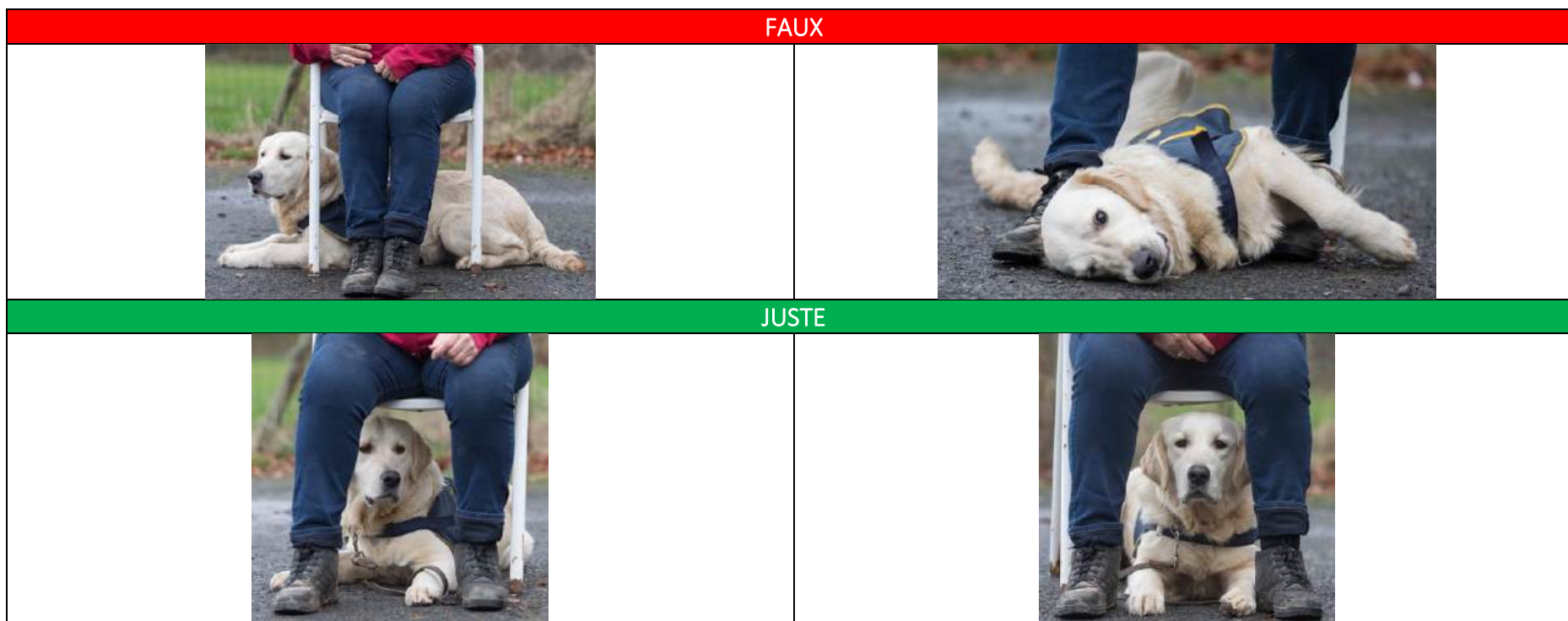
Ordonne au chien de s'asseoir juste devant soi, en étant aligné bien à son maître.

8. Commandes après un an

8.1. Dessous

Cet ordre commande au chien de **se glisser sous** une table, une chaise, un meuble et comprend la **position couchée**. Les premiers temps, pour lui apprendre, vous direz « *dessous* » (en lui montrant où il doit aller) puis « *couché* ». Ensuite, cela deviendra un automatisme.

Observez la **position** que le chien doit adopter lorsque vous lui demandez un « dessous », et plus particulièrement sous une chaise. Imaginez maintenant que le chien soit sous une chaise roulante. Il ne pourra donc pas adopter les positions « fausses ».



8.2. Roule

« Roule » est la commande utilisée pour demander au chien de rouler sur le **dos** une fois qu'il est **couché** pour permettre de **brosser** son ventre et de **vérifier** s'il n'a pas de tiques ou de nœuds.



Attention, **ne forcez pas** le chien à se mettre en position « roule ». Lorsqu'ils sont jeunes, ce mouvement peut faire mal, c'est pourquoi on ne travaille pas cette commande avant un an.



Soyez également attentif à ce que le type de **sol** soit adapté lorsque vous envisagez d'énoncer cette commande. Vous ne demanderez donc pas au chien un « *roule* » dans les graviers !

Par contre, si le chien se met **spontanément** sur le dos, profitez-en pour le féliciter en le caressant et en lui disant « *c'est bien ça roule !* ».

NOTES :

.....

.....

.....

8.3. Genoux

« Genoux » demande au chien de poser ses **pattes avant** sur vos **genoux** pour faire un **câlin** ou lors d'un **rapport** d'objet. Le chien se tient initialement à **côté** de son maître et non face à lui au moment de mettre ses **antérieurs à plat** sur les deux **cuisse**s.



Soyez attentif à la **position des pattes** du chien au risque que le chien ne fasse **mal** voire ne blesse la personne sur qui il fait « genoux ».

FAUX



JUSTE



NOTES :

.....

.....

.....

.....

.....

.....

8.4. Tug

« Tug » est l'ordre utilisé pour

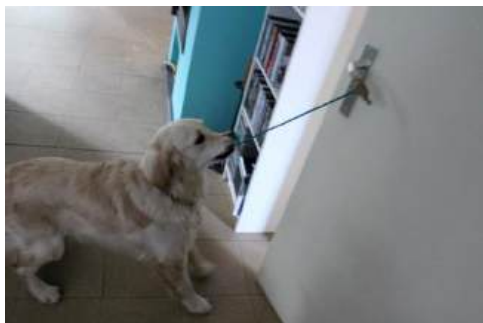
- Ouvrir la **porte** « X – tug la porte ». Cela peut être une porte d'entrée, de frigo, d'armoire ou d'un tiroir.
- Déshabiller (veste, bonnet, pantalon, ...).
- Diverses situations comme pour déplacer une manne de linge ou ramener la chaise roulante (ordre spécifique) par exemple.

Le début de l'apprentissage se fait en **jouant** avec le chien et le jeu interactif. Il ne pourra réellement apprendre la commande « tug » en elle-même qu'à partir de **1 an**. En effet, cette action sollicite beaucoup les hanches du chien. Il convient d'attendre que les radios relatives à la dysplasie soient passées et concluantes.



Dès que vous **jouez** avec votre chien (même au plus jeune âge), vous **débutez** déjà l'**apprentissage** du « tug ». C'est pourquoi il est **primordial** que le chien **tire** sur le tug bien **droit** et ne **secoue jamais** la **tête**. Si cela arrive, **stoppez** directement le jeu ! En effet, s'il commence à tirer de travers lorsqu'il ouvre une porte ou qu'il déshabille, la commande ne sera pas exécutée correctement. De plus, cela risque de **faire mal** à la personne handicapée.

Pour que l'ordre soit **acquis**, il faut pouvoir demander « tug » (la porte par exemple) à **2 mètres** de celle-ci et que le chien tire suffisamment (et droit) pour **ouvrir** la porte **complètement** afin qu'une chaise roulante puisse passer.



NOTES :

.....

.....

.....

.....

.....

.....

.....

.....

.....

.....

8.5. Pousse

« Pousse » commande au chien de **fermer** les portes, les tiroirs **avec son museau**. L'apprentissage de cette commande se fera au clicker training lors de cours au centre Os'mose.



Le chien ne doit **pas** utiliser la **patte** au risque d'abîmer la porte. Seul son museau peut entrer en contact avec la surface à pousser.



Assurez-vous que le chien aille **jusqu'au bout** de l'action : fermer une porte, ce n'est pas seulement la pousser contre ! S'il pousse pour ouvrir la porte, veuillez à ce que le chien l'ouvre suffisamment grande pour qu'une chaise roulante puisse passer.

NOTES :

.....

.....

.....

.....

8.1. Collier



L'ordre « collier » commande au chien d'avancer la tête pour pouvoir **mettre** le **collier/la cape** ou de reculer pour l'**enlever**.

L'ordre est **acquis** : lorsqu'on tient le collier ou la cape en main et que le chien « **plonge** » sa **tête** dedans (ou la **retire**) alors que la **main n'a pas bougé**.



A la différence du harnais des chiens guides , la cape ne constitue **en aucun cas un repère** pour le travail. Le chien doit pouvoir répondre aux commandes et ce, qu'il porte sa cape ou non. Une fois habitué à celle-ci, vous ne devrez donc plus lui mettre dans la maison lorsque vous l'entraînez.

Collier

Durant les premiers mois, vous mettrez simplement le collier comme pour un chien de famille sans rien dire au chien. À partir de 1 an, vous débuterez l'apprentissage de la commande. On montrera le collier et on demandera au chien de passer sa tête dedans. Si nécessaire, on pourra le leurrer avec une croquette pour quelques passages. Pour le retirer, l'exercice est plus simple et plus vite compris, vous prenez le collier en main, le tirez légèrement jusqu'aux oreilles (jusqu'à ce que ça bloque légèrement) ensuite vous ne bougez plus. Le chien retirera vite sa tête pour ne pas être dérangé/coincé par le collier.

Cape

Durant les 3 premières semaines, mettez régulièrement la cape au chien à la maison pour qu'il s'habitue à la porter. Mettez lorsque vous jouez avec, lorsqu'il mange ou lorsqu'il joue seul. Ne lui mettez pas trop longtemps au début, certains chiens l'apprécient moins que d'autres. Donc il faut y aller en douceur.



Tout comme la cape, pensez à **ôter** le **collier** quand vous rentrez à la maison et ce, tant pour le **confort** du chien que pour ne pas abîmer son **poils**. Vous multiplierez ainsi les occasions de revoir la commande « collier ».



NOTES

.....

.....

.....

.....

.....

.....

.....

.....

.....

.....

.....

9. Commandes spécifiques

Voici quelques commandes qui pourraient être apprises en fonction des besoins du bénéficiaire. Donc uniquement lorsque la présentation du chien aura été faite et qu'on aura déterminé avec qui il ira travailler.

9.1. Up

Cette commande demande au chien de mettre **les deux pattes avant** sur une table, un comptoir, un mur, une porte pour aller chercher un objet en hauteur, payer à la caisse, pousser un interrupteur (« *nom du chien* » - « *UP* » - « *LUM* »), ouvrir une porte, ...

Prenons l'exemple du paiement à un comptoir. Celui-ci nécessite l'**enchaînement** de plusieurs ordres :

- 🐾 « Prends » (le portefeuille)
- 🐾 « Up » (pattes sur le comptoir)
- 🐾 « Donne » (donner au vendeur sur ordre du maître)
- 🐾 « Prends » (pour reprendre le portefeuille)
- 🐾 « Descends » ou « genoux/pattes »
- 🐾 « Donne »
- 🐾 « Descends » (si le chien a fait « genoux » ou « patte »).



D'abord, il convient d'apprendre au chien à monter sur le comptoir avec les deux pattes avant. L'objectif est atteint lorsque, debout ou assis à côté du chien, on lui demande « up » sans lui montrer le comptoir et que le chien met ses pattes avant sur le comptoir.

Lorsque c'est acquis, donnez-lui le portefeuille en gueule en lui demandant « prends » puis « up » pour qu'il monte sur le comptoir.

Une fois sur le comptoir, une autre personne prend le portefeuille, l'ordre sera alors « donne ».

Certains chiens ne comprennent pas tout de suite le fait de prendre le portefeuille en gueule et de monter sur le comptoir.

Exercez-le alors en commençant la séquence « à l'envers », à savoir :

- Demandez « up » au chien,
- Lorsqu'il est les pattes sur le comptoir, donnez-lui le portefeuille en gueule (« prends »),
- Ensuite, demandez-lui de descendre « descends ».

Lorsqu'il aura **répété** l'exercice quelques fois, il assimilera la séquence dans les **deux sens**.

9.2. Va vers



« Va vers » : cette commande, **suivie du nom d'une personne**, ordonne au chien d'aller vers la personne nommée pour apporter/prendre un objet ou appeler à l'aide par exemple.

Le chien doit initialement apprendre à **identifier** la personne qui sera nommée.

9.3. Lum

« Lum » est la commande qui permet de demander au chien d'**appuyer** sur un **interrupteur** que ce soit pour **allumer/éteindre** la lumière ou **appeler l'ascenseur** par exemple.

L'ordre sera appris au **clicker training** lors de cours au centre Os'mose. Il sera considéré comme **acquis** lorsque vous pourrez dire « lum » à **2 mètres** et **sans montrer l'interrupteur** avec votre doigt.



9.4. Pattes



La commande « **pattes** » est utilisée lorsqu'il n'est physiquement pas possible de faire « genoux » (présence d'une sonde, chaise avec une tablette par exemple).

Le chien se place devant et face à son maître. Il met ses pattes **antérieurs** sur les **repose-pieds** de la chaise pour déposer un objet sur la tablette par exemple.

Cet ordre est introduit en fin de formation **si** cela s'avère **nécessaire**.

9.5. Dis bonjour- check



« Dis bonjour » commande au chien qui est **au pied** de **donner la patte** (l'une ou l'autre indifféremment) à une personne qui se présente face au binôme tandis que « Check » commande au chien de venir toucher le poing que la personne lui présente avec sa truffe.

C'est le **maître** qui **donne l'ordre** au chien « de dire bonjour » (ou « de faire check ») à la personne en face.

Merci d'avoir lu ce manuel. Si vous êtes arrivé jusqu'ici et que vous avez deux minutes, cliquez sur le lien et dites-nous ce que vous pensez de ce manuel. Merci !
<https://forms.gle/yY32rGk5uT3MK9Zv8>